

Studie odtokových poměrů pro KoPÚ Libčeves	B.1 Průvodní a technická zpráva
Návrhová část	

1.1.1 TECHNICKÁ PROTIEROZNÍ OPATŘENÍ A VODOHOSPODÁŘSKÁ OPATŘENÍ DLE JEDNOTLIVÝCH KATASTRŮ

Technická protierozní a vodohospodářská opatření jsou popsána v rámci listů opatření uvedených v příloze č. 1 této zprávy, kde je vždy vyhodnocen stávající stav (zdůvodňující proč se dané opatření navrhuje) a stručný popis návrhu opatření včetně jeho základních parametrů, včetně orientačního stanovení plochy potřebné pro realizaci opatření (plocha ani návrhové parametry nejsou uvedeny pro opatření u kterých je navržena údržba a opravy, případně rekonstrukce bez nároku na nové zábory). Uvedené návrhové parametry byly stanoveny na základě předběžného hydrotechnického výpočtu (příkopy, průlehy), případně byly převzaty jako charakteristické pro daný prvek (např. meze, vegetační pásy podél vodních toků, větrolamy). Zejména u opatření typu příkop, průleh, mez, je třeba popsané parametry chápat jako předběžné a průměrné hodnoty, ve kterých nejsou zahrnuty lokální změny (např. sklonitosti, geologie apod.). V rámci plánu společných zařízení by se na základě podrobného zaměření, provedeného geologického průzkumu a dále s ohledem na skutečný stav navrhovaného systému opatření, měly dále zpřesnit do podrobnosti pro stanovení přesného záboru pozemku.

Níže je uvedený přehled po jednotlivých dotčených katastrech s ohledem na navrhovaná opatření, jejich délky a potřebu záboru plochy.

Přehled navrhovaných opatření po jednotlivých dotčených katastrech.

Katastrální území / id opatření	Šířka opatření [m]*	Délka opatření [m]	Plocha opatření/ celkem pro kú [ha]**	Priorita***	Potřeba geologického průzkumu
Mnichovský Týnec (771155)			16,806		
B_05	-	-	-	3	Ne
B_12	-	-	-	3	Ne
IPL_01	3,0	20	0,006	1	Ne
IPL_03	3,0	928	0,278	1	Ne
IPL_04	3,0	1137	0,341	1	Ne
IPL_16	3,0	336	0,101	2	Ne
IPL_26	3,0	509	0,153	3	Ne
IPL_28	5,0	170	0,085	3	Ne
IPL_29	3,0	130	0,039	3	Ne
IPL_30	5,0	355	0,178	3	Ne
IPP_01	-	-	0,253	2	Ne
IPP_06	-	-	0,363	1	Ne
MEZ_12	15,0	240	0,360	2	Ano (KS)
MEZ_42	15,0	480	0,720	2	Ano (KS)
MEZ_44	15,0	177	0,266	2	Ano (KS)
MEZ_46	15,0	75	0,113	1	Ano (KS)
MEZ_47	15,0	446	0,670	2	Ano (KS)
MO_06	-	-	0,234	1	Ano (KS)
OZ_124	3,0	392	0,118	2	Ne
OZ_125	3,0	379	0,114	2	Ne
OZ_126	3,0	413	0,124	2	Ne
OZ_127	3,0	603	0,181	2	Ne
OZ_129	3,0	791	0,237	2	Ne

Katastrální území / id opatření	Šířka opatření [m]*	Délka opatření [m]	Plocha opatření/ celkem pro kú [ha]**	Priorita***	Potřeba geologického průzkumu
OZ_130	3,0	561	0,168	2	Ne
OZ_30	10,0	579	0,579	2	Ne
OZ_31	10,0	727	0,727	2	Ne
PC_01	3,5	502	0,176	3	Ano (KS)
PC_02	4,5	570	0,257	3	Ano (KS)
PC_03	4,5	314	0,141	3	Ano (KS)
PC_10	4,5	1301	0,585	3	Ano (KS)
PRI_10	6,2	581	0,360	3	Ano (KS)
PRI_11	6,2	334	0,207	3	Ano (KS)
PRU_07	30,5	636	1,939	3	Ano (KS)
PRU_13	17,6	164	0,288	3	Ano (KS)
PRU_31	17,6	88	0,154	3	Ano (KS)
VE_07	10,0	258	0,258	2	Ne
VE_08	10,0	269	0,269	2	Ne
VE_09	10,0	601	0,601	3	Ne
VE_10	10,0	448	0,448	3	Ne
VNR_02	-	-	1,221	1	Ano (VS+KS)
VTR_07	-	957	-	1	Ne
ZU_08	-	-	0,345	3	Ne
ZU_09	-	-	0,197	3	Ne
ZU_15	-	-	1,104	3	Ne
ZU_16	-	-	0,229	3	Ne
ZU_24	-	-	0,637	3	Ne
ZU_25	-	-	0,810	3	Ne
ZU_29	-	-	0,172	3	Ne

Katastrální území / id opatření	Šířka opatření [m]*	Délka opatření [m]	Plocha opatření/ celkem pro kú [ha]**	Priorita***	Potřeba geologického průzkumu
Třtěno (771163)			67,713		
B_01	-	-	-	3	Ne
B_02	-	-	-	3	Ne
B_03	-	-	-	3	Ne
IPL_01	3,0	1169	0,351	1	Ne
IPL_02	3,0	1082	0,324	1	Ne
IPL_16	3,0	452	0,136	2	Ne
IPL_18	3,0	1030	0,309	3	Ne
IPL_19	3,0	289	0,087	3	Ne
IPL_20	3,0	388	0,116	3	Ne
IPL_21	5,0	453	0,227	3	Ne
IPL_31	3,0	220	0,066	3	Ne
IPL_33	3,0	829	0,249	2	Ne
IPL_34	3,0	523	0,157	2	Ne
IPL_35	3,0	487	0,146	2	Ne
IPP_04	-	-	0,668	1	Ne
IPP_05	-	-	1,283	1	Ne
M_02	-	-	-	3	Ne
MEZ_01	15,0	772	1,158	2	Ano (KS)
MEZ_02	15,0	557	0,835	3	Ano (KS)
MEZ_03	15,0	80	0,121	3	Ano (KS)
MEZ_04	15,0	388	0,582	3	Ano (KS)
MEZ_38	15,0	1379	2,068	2	Ano (KS)
MEZ_39	15,0	1673	2,510	3	Ano (KS)
MEZ_40	15,0	1523	2,285	2	Ano (KS)

Katastrální území / id opatření	Šířka opatření [m]*	Délka opatření [m]	Plocha opatření/ celkem pro kú [ha]**	Priorita***	Potřeba geologického průzkumu
MEZ_41	15,0	383	0,575	3	Ano (KS)
MEZ_43	15,0	459	0,688	2	Ano (KS)
MEZ_44	15,0	160	0,240	2	Ano (KS)
MO_01	-	-	0,091	1	Ano (KS)
MO_03	-	-	0,132	1	Ano (KS)
OZ_01	10,0	205	0,205	2	Ne
OZ_02	10,0	592	0,592	2	Ne
OZ_03	10,0	577	0,577	2	Ne
OZ_104	3,0	546	0,164	2	Ne
OZ_107	3,0	377	0,113	2	Ne
OZ_108	3,0	1056	0,317	2	Ne
OZ_109	3,0	81	0,024	2	Ne
OZ_110	3,0	91	0,027	2	Ne
OZ_111	3,0	594	0,178	2	Ne
OZ_112	3,0	163	0,049	2	Ne
OZ_113	3,0	158	0,047	2	Ne
OZ_114	3,0	77	0,023	2	Ne
OZ_115	3,0	228	0,068	2	Ne
OZ_116	3,0	385	0,116	2	Ne
OZ_117	3,0	397	0,119	2	Ne
OZ_118	3,0	382	0,115	2	Ne
OZ_119	3,0	389	0,117	2	Ne
OZ_120	3,0	496	0,149	2	Ne
OZ_121	3,0	206	0,062	2	Ne
OZ_122	3,0	171	0,051	2	Ne

Katastrální území / id opatření	Šířka opatření [m]*	Délka opatření [m]	Plocha opatření/ celkem pro kú [ha]**	Priorita***	Potřeba geologického průzkumu
OZ_123	3,0	209	0,063	2	Ne
OZ_166	3,0	166	0,050	2	Ne
OZ_167	3,0	342	0,102	2	Ne
OZ_168	3,0	522	0,157	2	Ne
OZ_21	25,0	117	0,291	2	Ne
OZ_23	10,0	67	0,067	2	Ne
OZ_25	10,0	242	0,242	2	Ne
OZ_26	10,0	173	0,173	2	Ne
OZ_27	10,0	61	0,061	2	Ne
OZ_28	10,0	101	0,101	2	Ne
OZ_30	10,0	208	0,208	2	Ne
OZ_31	10,0	502	0,502	2	Ne
OZ_47	10,0	487	0,487	2	Ne
OZ_48	10,0	820	0,820	2	Ne
OZ_49	10,0	506	0,506	2	Ne
OZ_51	10,0	257	0,257	2	Ne
PN_01	-	-	0,322	1	Ano (KS)
PRI_06	7,0	660	0,462	3	Ano (KS)
PRI_07	4,2	64	0,027	3	Ano (KS)
PRI_08	6,2	406	0,252	3	Ano (KS)
PRI_09	6,2	422	0,262	3	Ano (KS)
PRI_19	6,2	57	0,035	3	Ano (KS)
PRU_02	17,6	287	0,505	3	Ano (KS)
PRU_03	21,6	464	1,003	3	Ano (KS)
PRU_08	17,6	467	0,822	3	Ano (KS)

Katastrální území / id opatření	Šířka opatření [m]*	Délka opatření [m]	Plocha opatření/ celkem pro kú [ha]**	Priorita***	Potřeba geologického průzkumu
PRU_28	21,6	1052	2,273	3	Ano (KS)
PRU_29	17,6	162	0,285	3	Ano (KS)
VE_02	10,0	1	0,001	3	Ne
VE_03	10,0	849	0,849	3	Ne
VE_04	10,0	676	0,676	3	Ne
VE_05	10,0	316	0,316	3	Ne
VE_08	10,0	571	0,571	2	Ne
VNR_01	-	-	19,260	1	Ano (VS+KS)
VNR_02	-	-	12,331	1	Ano (VS+KS)
VTR_08	-	390	-	2	Ne
VTR_09	-	450	-	2	Ne
VTR_10	-	324	-	1	Ne
ZU_03	-	-	0,842	3	Ne
ZU_04	-	-	0,308	3	Ne
ZU_05	-	-	0,623	3	Ne
ZU_06	-	-	0,553	3	Ne
ZU_07	-	-	0,342	3	Ne
ZU_09	-	-	0,186	3	Ne
ZU_12	-	-	0,701	3	Ne
ZU_13	-	-	0,722	3	Ne
ZU_14	-	-	0,580	3	Ne

* Návrhové parametry nejsou uváděny pro opatření, u kterých je navržena pouze údržba a opravy, případně rekonstrukce bez nároku na nové zábory pro tyto stavby. Jedná se zejména o HOZ, jejich pročištění a rekonstrukci nebo opravu stávajících objektů

*** Plocha opatření je stanovena orientačně, v rámci plánu společných zařízení bude dále zpřesněna na základě podrobnějšího návrhu v rámci dokumentace technického řešení opatření. U opatření, kde je navržena pouze rekonstrukce nebo údržba bez nároků na nové zábory pozemků není kolonka vyplňována.*

**** Pro účel rozhodování o zařazení nebo nezařazení opatření do Plánu společných zařízení byla pro jednotlivá opatření projektantem stanovena priorita z hlediska důležitosti a účinnosti opatření a to 1 = nízká priorita, 2 = střední priorita, 3 = vysoká priorita.*

Vysvětlivky:

KS – kopaná sonda

VS – vrtaná sonda

1.2 VYHODNOCENÍ ÚČINNOSTI NAVRHOVANÝCH NÁDRŽÍ S OHLEDEM NA JEJICH VODOHOSPODÁŘSKÉ ŘEŠENÍ, ÚČEL A PROTIPOVODŇOVOU OCHRANU

Výběr nových profilů pro vodní a suché nádrže byl proveden nad Základní mapou ČR 1:10 000, digitálním modelem terénu a územními plány dotčených obcí. Dalším zdrojem byly informace a požadavky zástupců obcí. Výběr profilu byl zvolen na základě požadavků na účel nádrže, morfologii terénu a výskyt zástavby, železnice a pozemních komunikací

V rámci návrhu opatření jsou v ploše řešené touto studií navrženy čtyři nádrže. Nádrže VNR_01 a VNR_02 mají potenciál protipovodňového opatření a zadržení vody v krajině.

Pro navržené profily byla vyhodnocena maximální možná výška hráze a pomocí programu ArcMap se na podkladu digitálního modelu terénu stanovily zatopené plochy a objemy. Každý profil byl následně posouzen pomocí srážko-odtokového modelu HEC-HMS od U.S. Army Corps of Engineers. Tento model simuluje srážko-odtokový proces a řadí se do kategorie celistvých modelů se soustředěnými parametry (podrobné popsání modelu je v analytické části studie). Každý model byl sestaven pro významný uzávěrový profil a celé povodí se rozdělilo na dílčí subpovodí. Pro významné uzly se stanovily průtokové charakteristiky s výskytem navrhovaných nádrží v povodí. Do modelu vstupovaly nádrže zcela vyprázdněné s umístěním bezpečnostního přelivu 0,5 metru pod maximální výškou hladiny a s předpokladem, že spodní výpustí neodtéká voda. Voda z nádrže tedy odtéká pouze v případě překročení úrovně hrany bezpečnostního přelivu. Jedná se o jednoduchý způsob zjištění potenciální schopnosti nádrže zachytit povodňovou vlnu.

Pro každý stanovený profil bylo provedeno vyhodnocení výsledků pomocí formulářů Vyhodnocení efektů matematickým modelem, které jsou uvedeny dále. Tyto formuláře obsahují hlavní informace týkající se odtoku vody z plochy povodí, jakými jsou grafické znázornění kulminace a transformace povodňové vlny, úhrn srážek a grafické znázornění intenzity srážek, objem povodňové vlny, kulminační průtok a transformační účinek navržených nádrží. Součástí formulářů je také grafické schéma rozdělení povodí na subpovodí.

VNR_01

Na základě místního šetření, územního plánu a informací od uživatelů zemědělské půdy byl jako vhodný profil pro umístění nové nádrže vyhodnocen profil nádrže VNR_01. Jedná se o morfologicky relativně vhodný profil s dosažením velkého retenčního objemu. Pod profilem nádrže před soutokem s Ohří se nachází chatová oblast, která je však ohrožena vyššími průtoky pouze okrajově. Proto by bylo vhodné tuto nádrž použít především pro zadržování vody v krajině a jako krajínovotvorný prvek. Nádrž by však disponovala retenčním prostorem pro zachytávání povodňových průtoků a následné pomalé odpouštění.

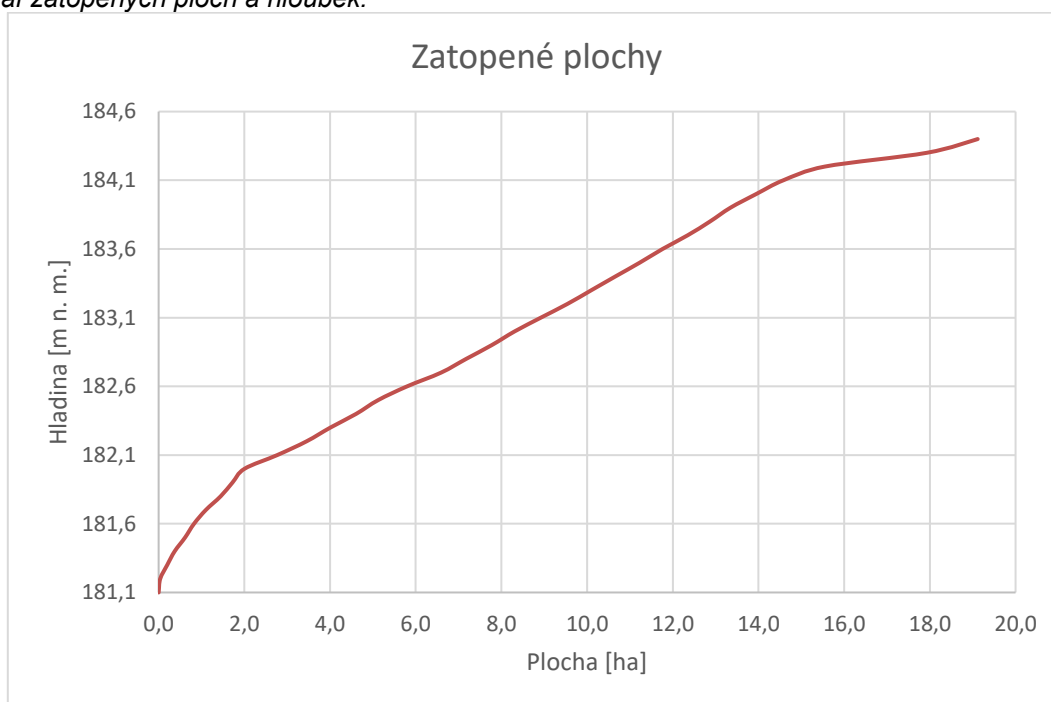
Návrh předpokládá vybudování nádrže s výškou hráze 3,3 m (pata hráze ve výšce 181,1 m n. m., koruna hráze ve výšce 184,4 m n. m. a délkou hráze cca 290 m). Šířka v koruně hráze by měla být min. 3 m, v případě umístění komunikace na korunu hráze ji bude nutné rozšířit v souladu s parametry komunikace. Objem nádrže po úroveň bezpečnostního přelivu na kótě 183,9 m n. m. je navržen na 159 tis. m³. Objem po maximální hladinu v nádrži (uvažována 0,5 m nad niveletou přelivné hrany bezpečnostního přelivu) bude 238,9 tis. m³. Délka vzdutí nádrže při max. hladině dosahuje přibližně 950-1000 m. Zatopená plocha při maximální hladině dosahuje ~19,1 ha. Řešení převádění vod skrz hráz se předpokládá pomocí sdruženého objektu.

S ohledem na management v ploše nádrže navrhujeme zachování stávajícího zemědělského hospodaření, které musí odpovídat aktuálně platným normám. V rámci KoPÚ by byly majetkově vyrovnány pozemky v nezbytně nutném rozsahu v plochy trvalé zátopy, pod hrází a objekty

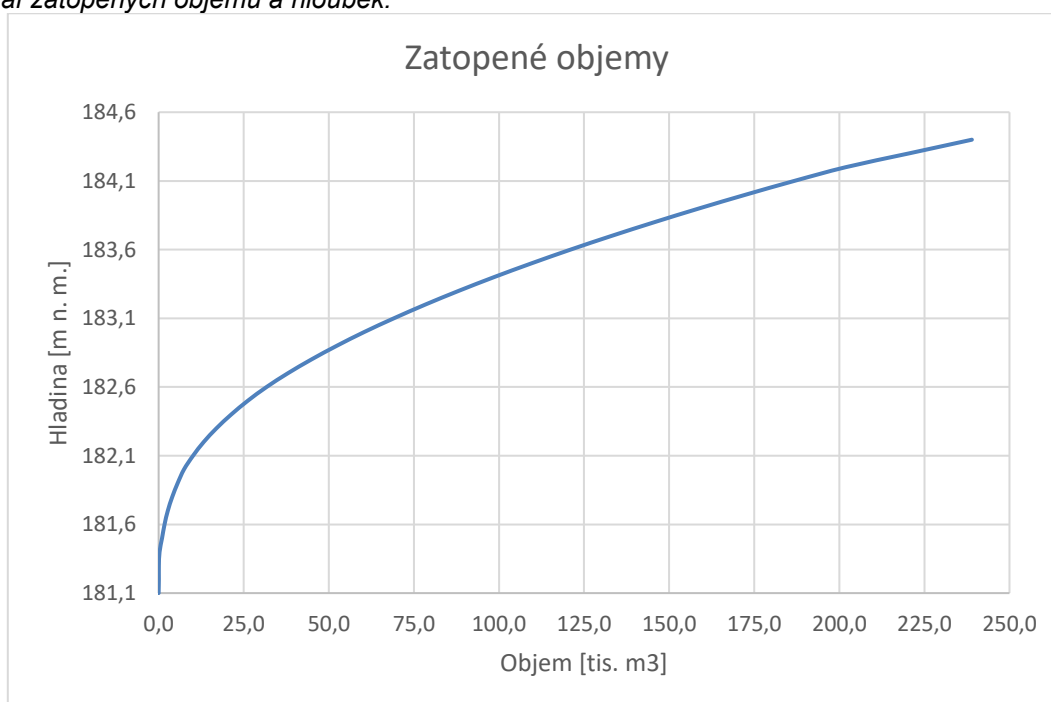
nádrže (hráz, bezpečnostní přeliv a výpustné objekty) a dále pod případnými zpevněnými plochami pro údržbu a přístup k nádrži.

Dále jsou uvedeny základní charakteristické čáry nádrže a vyhodnocení z hlediska efektu nádrže na odtokové poměry v ploše daného posuzovaného bodu. (Pozn.: Nádrž VNR_01 je ve výpočtech označována jako Reservoir-1)

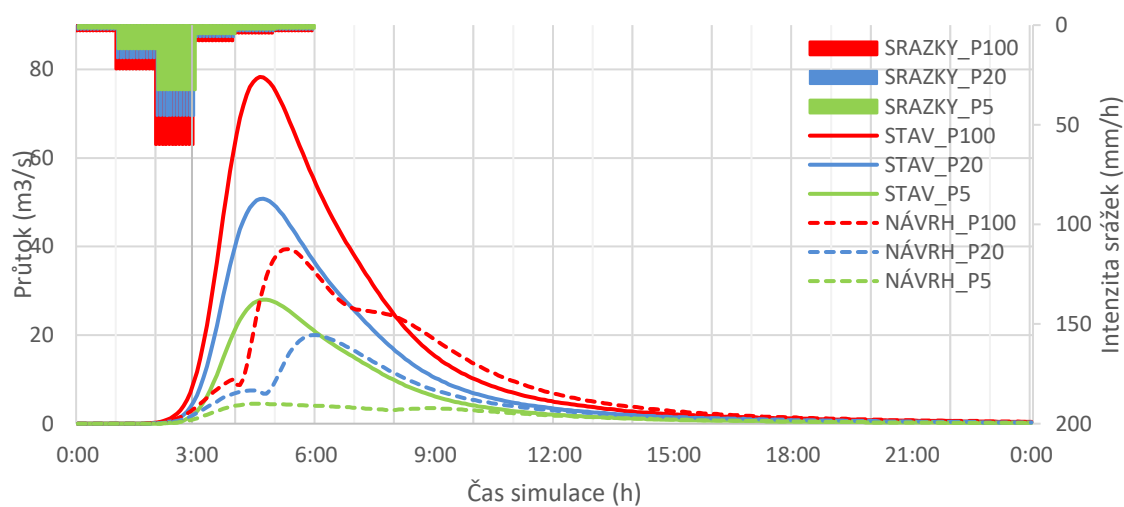
Graf zatopených ploch a hloubek:



Graf zatopených objemů a hloubek:



Časový průběh v uzávěrovém profilu



Posuzovaný profil a významné body v povodí

Významné uzly v povodí	Plocha povodí (km ²)	Stav	Srážka		Objem PV (tis. m ³)	Kulminační průtok (m ³ /s)	Změna kulminace (%)
			dobu opakování (roky)	celkový úhrn (mm)			
KP_Lib_8_1 (Junction-1)	4,440	Stav	P5	54,1	428,5	28,0	-83,9
		Návrh			137,4	4,5	
		Stav	P20	75,8	758,6	50,8	-60,6
		Návrh			355,3	20,0	
		Stav	P100	100	1155,6	78,3	-49,7
		Návrh			740,5	39,4	
KP_Lib_8_2 (Reservoir-1)	0,956	Stav	P5	54,1	304,3	24,8	-95,6
		Návrh			13,3	1,1	
		Stav	P20	75,8	551,5	45,7	-68,1
		Návrh			148,2	14,6	
		Stav	P100	100	852,0	71,1	-54,9
		Návrh			437,0	32,1	
KP_Lib_8_14 (Junction-9)	1,186	Stav	P5	54,1	155,3	12,8	-77,3
		Návrh			23,2	2,9	
		Stav	P20	75,8	287,1	24,0	-77,5
		Návrh			42,7	5,4	
		Stav	P100	100	448,6	37,7	-71,4
		Návrh			192,9	10,8	
KP_Lib_8_15 (Reservoir-2)	6,658	Stav	P5	54,1	132,1	10,7	-100,0
		Návrh			0,0	0,0	
		Stav	P20	75,8	244,4	20,0	-100,0
		Návrh			0,0	0,0	
		Stav	P100	100	382,1	31,4	-67,8
		Návrh			126,4	10,1	

Jak je z výše uvedeného vyhodnocení patrné, při zapojení obou nádrží by v profilu nádrže VNR_01 teoreticky došlo k transformaci povodňové vlny až o 95% pro srážku P5, pro srážku P100 by to bylo přes 50%. V profilu před zaústěním Dobročky do Ohře by mohlo dojít k transformaci povodňových průtoků v rozmezí od 50% pro srážku P100 až po 84% pro srážku P5.

U této vodní nádrže lze také vzhledem k jejímu potenciálnímu objemu teoreticky uvažovat o zřízení zásobního prostoru pro odběr užitkové vody. Za tímto účelem byla provedena orientační úvaha možnosti naplnění nádrže.

Nádrž má plochu povodí 14,83 km², průměrný roční průtok lze na základě analogie z povodí Žejdlíku a Rosovky odhadnout na 50 l/s. Při zachování minimálního zůstatkového průtoky (5 – 10 l/s) by případný menší odběr byl teoreticky možný.

Je nutné zdůraznit, že výše uvedené údaje nejsou podloženy korektními hydrologickými daty a především vodohospodářským řešením podle příslušných technických předpisů a pohybují se tak pouze na úrovni hrubé povahy.

Studie odtokových poměrů pro KoPÚ Libčeves	B.1 Průvodní a technická zpráva
Návrhová část	

S ohledem na poměrně značné rozměry navrhovaného vodního díla se doporučuje v rámci KoPÚ zpracovat samostatnou technickoekonomickou studii proveditelnosti nádrže, která nádrž vyhodnotí z hlediska její další realizace (zejména hydrogeologické podmínky) a vyhodnotí ekonomické efektivity v souladu s postupy v rámci dotačního programu MZE 129 260 „Podpora prevence před povodněmi III“ ze kterého by mohlo být toto opatření financováno.

VNR_02

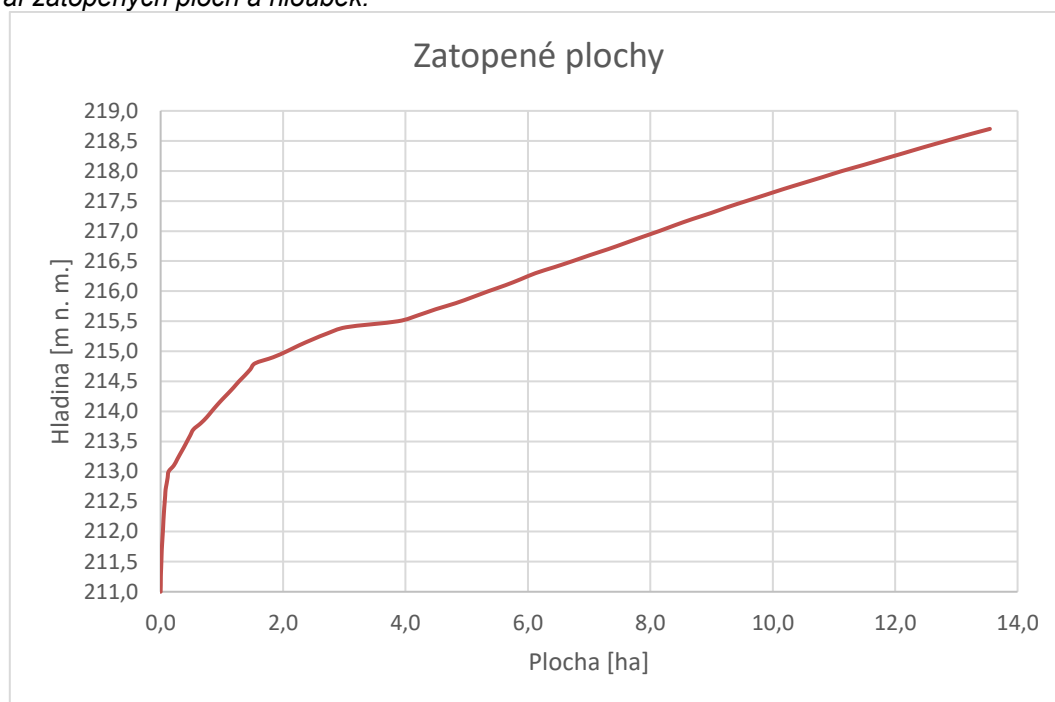
Na základě místního šetření, územního plánu a informací od uživatelů zemědělské půdy byl jako další vhodný profil pro umístění nové nádrže vyhodnocen profil nádrže VNR_02. Jedná se o morfologicky vhodný profil s dosažením velkého retenčního objemu. Pod profilem nádrže před soutokem s Ohří se nachází chatová oblast, která je však ohrožena vyššími průtoky pouze okrajově. Proto by bylo vhodné tuto nádrž použít především pro zadržování vody v krajině a jako krajinnotvorný prvek. Nádrž by však disponovala retenčním prostorem pro zachytávání menších povodňových průtoků a následné pomalé odpouštění.

Návrh předpokládá vybudování nádrže s výškou hráze až 7,7 m (pata hráze ve výšce 211,0 m n. m., koruna hráze ve výšce 218,7 m n. m. a délkou hráze cca 150 m). Šířka v koruně hráze by měla být min. 3m, v případě umístění komunikace na korunu hráze ji bude nutné rozšířit v souladu s parametry komunikace. Objem nádrže po úroveň bezpečnostního přelivu na kótě 218,2 je navržen na 243,2 tis. m³. Objem po maximální hladinu v nádrži (uvažována 0,5 m nad niveletou přelivné hrany bezpečnostního přelivu) bude 306,6 tis. m³. Délka vzdutí nádrže při max. hladině dosahuje přibližně 600-650 m. Zatopená plocha při maximální hladině dosahuje ~13,6 ha. Řešení převádění vod skrz hráz se předpokládá pomocí sdruženého objektu.

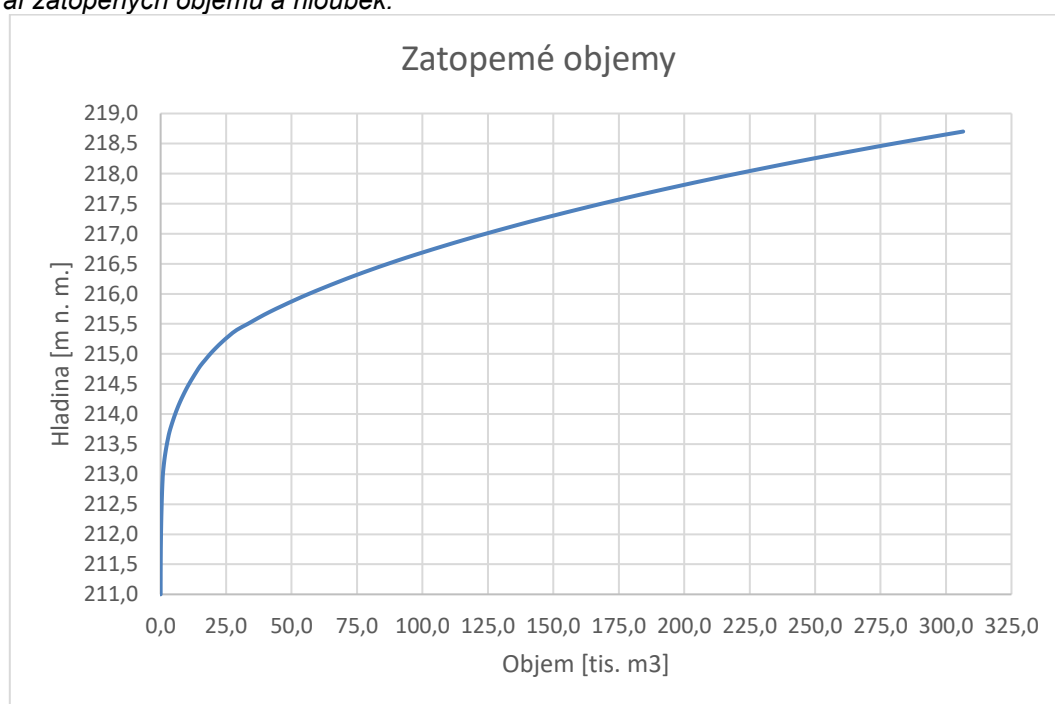
S ohledem na management v ploše nádrže navrhujeme zachování stávajícího zemědělského hospodaření, které musí odpovídat aktuálně platným normám. V rámci KoPÚ by byly majetkově vyrovnány pozemky v nezbytně nutném rozsahu plochy trvalé zátopy, pod hrází a objekty nádrže (hráz, bezpečnostní přeliv a výpustné objekty) a dále pod případnými zpevněnými plochami pro údržbu a přístup k nádrži.

Dále jsou uvedeny základní charakteristické čáry nádrže a vyhodnocení z hlediska efektu nádrže na odtokové poměry v ploše daného posuzovaného bodu. (Pozn.: Nádrž VNR_02 je ve výpočtech označována jako Reservoir-2)

Graf zatopených ploch a hloubek:



Graf zatopených objemů a hloubek:



Posuzovaný profil:	Košťice (KP_Lib_8)
--------------------	---------------------------

Posuzovaný profil a významné body v povodí

Významné uzly v povodí	Plocha povodí (km ²)	Stav	Srážka		Objem PV (tis. m ³)	Kulminační průtok (m ³ /s)	Změna kulminace (%)
			dobu opakování (roky)	celkový úhrn (mm)			
KP_Lib_8_1 (Junction-1)	4,440	Stav	P5	54,1	428,5	28,0	-83,9
		Návrh			137,4	4,5	
		Stav	P20	75,8	758,6	50,8	-60,6
		Návrh			355,3	20,0	
		Stav	P100	100	1155,6	78,3	-49,7
		Návrh			740,5	39,4	
KP_Lib_8_2 (Reservoir-1)	0,956	Stav	P5	54,1	304,3	24,8	-95,6
		Návrh			13,3	1,1	
		Stav	P20	75,8	551,5	45,7	-68,1
		Návrh			148,2	14,6	
		Stav	P100	100	852,0	71,1	-54,9
		Návrh			437,0	32,1	
KP_Lib_8_14 (Junction-9)	1,186	Stav	P5	54,1	155,3	12,8	-77,3
		Návrh			23,2	2,9	
		Stav	P20	75,8	287,1	24,0	-77,5
		Návrh			42,7	5,4	
		Stav	P100	100	448,6	37,7	-71,4
		Návrh			192,9	10,8	
KP_Lib_8_15 (Reservoir-2)	6,658	Stav	P5	54,1	132,1	10,7	-100,0
		Návrh			0,0	0,0	
		Stav	P20	75,8	244,4	20,0	-100,0
		Návrh			0,0	0,0	
		Stav	P100	100	382,1	31,4	-67,8
		Návrh			126,4	10,1	

Jak je z výše uvedeného vyhodnocení patrné, v profilu nádrže VNR_02 by teoreticky došlo k transformaci povodňové vlny až o 68% pro srážku P100, pro srážku P5 a P20 by došlo k zachycení celého objemu povodňové vlny.

U této vodní nádrže lze také vzhledem k jejímu potenciálnímu objemu teoreticky uvažovat o zřízení zásobního prostoru pro odběr užitkové vody. Za tímto účelem byla provedena orientační úvaha možnosti naplnění nádrže.

Nádrž VNR_02 má plochu povodí 6,9 km², odhadovaný průměrný roční průtok 24 l/s. U této nádrže se jeví její využití pro odběr vody jako nereálné.

Je nutné zdůraznit, že výše uvedené údaje nejsou podloženy korektními hydrologickými daty a především vodohospodářským řešením podle příslušných technických předpisů a pohybují se tak pouze na úrovni hrubé povahy.

S ohledem na poměrně značné rozměry navrhovaného vodního díla se doporučuje v rámci KoPÚ zpracovat samostatnou technickoekonomickou studii proveditelnosti nádrže, která nádrž vyhodnotí z hlediska její další realizace (zejména hydrogeologické podmínky) a vyhodnotí

Studie odtokových poměrů pro KoPÚ Libčeves	B.1 Průvodní a technická zpráva
Návrhová část	

ekonomické efektivity v souladu s postupy v rámci dotačního programu MZE 129 260 „Podpora prevence před povodněmi III“ ze kterého by mohlo být toto opatření financováno.

Studie odtokových poměrů pro KoPÚ Libčeves	B.1 Průvodní a technická zpráva
Návrhová část	

Příloha č. 1 Listy opatření (popis parametrů opatření) - souhrn navrhovaných opatření

id	B_01
katastrální území	Třtěno (771163)
stav	Stávající polní cesta rozdělující rozsáhlé zemědělské pozemky. V místě navrženého přejezdu přes polní cestu jsou přilehlé plochy značně podmaččené.
návrh	V rámci odvedení vody z navržených vodohospodářských opatření (průleh) přes polní cestu se navrhuje zpevněný přejezd průlehu (brod) napojený na zatravněnou dráhu soustředěného odtoku.
id	B_02
katastrální území	Třtěno (771163)
stav	Stávající polní cesta rozdělující zemědělské pozemky.
návrh	V rámci odvedení vody z navržených vodohospodářských opatření (průlehy) přes polní cestu se navrhuje zpevněný přejezd průlehu (brod).
id	B_03
katastrální území	Třtěno (771163)
stav	Stávající polní cesta rozdělující zemědělské pozemky.
návrh	Navrhuje se zpevněný přejezd přes stávající polní cestu, který bude sloužit pro převedení vod odtékajících po zatravněné dráze soustředěného odtoku.
id	B_05
katastrální území	Mnichovský Týnec (771155)
stav	Zemědělsky obhospodařované pozemky (orná půda).
návrh	V rámci odvedení vody z navržených vodohospodářských opatření (průleh, zatravněné dráhy soustředěného odtoku) přes polní cestu se navrhuje zpevněný přejezd průlehu (brod).
id	B_12
katastrální území	Mnichovský Týnec (771155)
stav	Polní cesta vedoucí podél zemědělsky obhospodařovaného pozemku se ztrátou půdy přesahující 20 t/ha/rok.
návrh	Navrhuje se zpevněný přejezd průlehu (brod), který bude sloužit i pro zachycení vod stékajících po polní cestě směrem k obci a jejich odvedení mimo zástavbu.
id	IPL_01

katastrální území	Třtěno (771163), Chožov (653659)
stav	Liniová výsadba dřevin podél cesty je značně řídká a neplní již svojí funkci (zmírnění poryvů větru, bariéra proti navátí sněhu na vozovku).
návrh	Doplnění stávající liniové výsadby dřevin podél cesty vhodnou zelení.
délka opatření [m]	1473
šířka opatření [m]	3
plocha opatření [ha]	0,440
id	IPL_02
katastrální území	Třtěno (771163), Chožov (653659)
stav	Liniová výsadba dřevin podél cesty je značně řídká a neplní již svojí funkci (zmírnění poryvů větru, bariéra proti navátí sněhu na vozovku).
návrh	Doplnění stávající liniové výsadby dřevin podél cesty vhodnou zelení.
délka opatření [m]	1457
šířka opatření [m]	3
plocha opatření [ha]	0,440
id	IPL_03
katastrální území	Mnichovský Týnec (771155)
stav	Liniová výsadba dřevin podél cesty je značně řídká a neplní již svojí funkci (zmírnění poryvů větru, bariéra proti navátí sněhu na vozovku).
návrh	Doplnění stávající liniové výsadby dřevin podél cesty vhodnou zelení.
délka opatření [m]	928
šířka opatření [m]	3
plocha opatření [ha]	0,280
id	IPL_04
katastrální území	Mnichovský Týnec (771155)
stav	Liniová výsadba dřevin podél cesty je značně řídká a neplní již svojí funkci (zmírnění poryvů větru, bariéra proti navátí sněhu na vozovku).
návrh	Doplnění stávající liniové výsadby dřevin podél cesty vhodnou zelení.

Studie odtokových poměrů pro KoPÚ Libčeves	B.1 Průvodní a technická zpráva
Návrhová část	

délka opatření [m]	1139
šířka opatření [m]	3
plocha opatření [ha]	0,340
id	IPL_16
katastrální území	Mnichovský Týnec (771155), Třtěno (771163)
stav	Pozemky jsou zemědělsky obhospodařované (orná půda).
návrh	V rámci navrhované výstavby malé vodní nádrže se doporučuje výsadba dřevin podél zatravněného pásu, která by měla oddělovat prostor nádrže od orné půdy a chránit prostor nádrže od znečišťování a zanášení působením větrnou erozí.
délka opatření [m]	789
šířka opatření [m]	3
plocha opatření [ha]	0,240
id	IPL_18
katastrální území	Třtěno (771163)
stav	Stávající polní cesta bez výsadby doprovodné zeleně. Přilehlé pozemky jsou zemědělsky obhospodařované (orná půda) a podél cesty na více místech podmačené.
návrh	Doporučuje se výsadba dřevin podél stávající polní cesty pro rozčlenění rozlehlých pozemků a částečnou eliminaci větrné eroze. Jako součást výsadby se navrhuje zatravněný pás.
délka opatření [m]	1075
šířka opatření [m]	3
plocha opatření [ha]	0,320
id	IPL_19
katastrální území	Třtěno (771163)
stav	Stávající polní cesta bez výsadby doprovodné zeleně. Přilehlé pozemky jsou zemědělsky obhospodařované (orná půda) a podél cesty na více místech podmačené.
návrh	Doporučuje se výsadba dřevin podél stávající polní cesty pro rozčlenění rozlehlých pozemků a částečnou eliminaci větrné eroze. Jako součást výsadby se navrhuje zatravněný pás.
délka opatření [m]	289
šířka opatření [m]	3

plocha opatření [ha]	0,090
id	IPL_20
katastrální území	Třtěno (771163)
stav	Stávající polní cesta bez výsadby doprovodné zeleně. Přilehlé pozemky jsou zemědělsky obhospodařované (orná půda) a podél cesty na více místech podmáčené.
návrh	Doporučuje se výsadba dřevin podél stávající polní cesty pro rozčlenění rozlehlých pozemků a částečnou eliminaci větrné eroze. Jako součást výsadby se navrhuje zatravněný pás.
délka opatření [m]	388
šířka opatření [m]	3
plocha opatření [ha]	0,120
id	IPL_21
katastrální území	Třtěno (771163)
stav	Stávající polní cesta bez výsadby doprovodné zeleně. Přilehlé pozemky jsou zemědělsky obhospodařované (orná půda).
návrh	Doporučuje se výsadba dřevin podél stávající polní cesty pro rozčlenění pozemků a částečnou eliminaci větrné eroze. Jako součást výsadby se navrhuje zatravněný pás.
délka opatření [m]	453
šířka opatření [m]	5
plocha opatření [ha]	0,230
id	IPL_26
katastrální území	Libčeves (681776), Mnichovský Týnec (771155)
stav	Pozemky jsou zemědělsky obhospodařované (orná půda).
návrh	V rámci navrhované nové polní cesty se doporučuje doprovodná výsadba dřevin pro rozčlenění rozlehlých pozemků a částečnou eliminaci větrné eroze. Jako součást výsadby dřevin se doporučuje zatravněný pás.
délka opatření [m]	633
šířka opatření [m]	3
plocha opatření [ha]	0,190
id	IPL_28
katastrální území	Mnichovský Týnec (771155)

Studie odtokových poměrů pro KoPÚ Libčeves	B.1 Průvodní a technická zpráva
Návrhová část	

stav	Stávající polní cesta bez výsadby doprovodné zeleně. Přilehlé pozemky jsou zemědělsky obhospodařované (orná půda) a podél cesty na více místech podmáčené.
návrh	Doporučuje se výsadba dřevin podél stávající polní cesty pro rozčlenění pozemků a částečnou eliminaci větrné eroze. Jako součást výsadby se navrhuje zatravněný pás.
délka opatření [m]	170
šířka opatření [m]	5
plocha opatření [ha]	0,090
id	IPL_29
katastrální území	Mnichovský Týnec (771155)
stav	Stávající polní cesta bez výsadby doprovodné zeleně. Přilehlé pozemky jsou zemědělsky obhospodařované (orná půda) a podél cesty na více místech podmáčené.
návrh	Doporučuje se výsadba dřevin podél stávající polní cesty pro rozčlenění pozemků a částečnou eliminaci větrné eroze. Jako součást výsadby se navrhuje zatravněný pás.
délka opatření [m]	130
šířka opatření [m]	3
plocha opatření [ha]	0,040
id	IPL_30
katastrální území	Mnichovský Týnec (771155)
stav	Stávající polní cesta bez výsadby doprovodné zeleně. Přilehlé pozemky jsou zemědělsky obhospodařované (orná půda) a podél cesty na více místech podmáčené.
návrh	Doporučuje se výsadba dřevin podél stávající polní cesty pro rozčlenění pozemků a částečnou eliminaci větrné eroze. Jako součást výsadby se navrhuje zatravněný pás.
délka opatření [m]	355
šířka opatření [m]	5
plocha opatření [ha]	0,180
id	IPL_31
katastrální území	Třtěno (771163)
stav	Podél odvodňovacího příkopu je nepravdělně rozmístěno několik stromů. Přilehlé pozemky jsou zemědělsky obhospodařované.
návrh	Doplnění stávajících stromů vhodnou zelení.

délka opatření [m]	220
šířka opatření [m]	3
plocha opatření [ha]	0,070
id	IPL_33
katastrální území	Třtěno (771163)
stav	Pozemky jsou zemědělsky obhospodařované (orná půda).
návrh	V rámci navrhované výstavby malé vodní nádrže se doporučuje výsadba dřevin podél zatravněného pásu, která by měla oddělovat prostor nádrže od orné půdy a chránit prostor nádrže od znečišťování a zanášení působením větrnou erozí.
délka opatření [m]	829
šířka opatření [m]	3
plocha opatření [ha]	0,250
id	IPL_34
katastrální území	Třtěno (771163)
stav	Pozemky jsou zemědělsky obhospodařované (orná půda).
návrh	V rámci navrhované výstavby malé vodní nádrže se doporučuje výsadba dřevin podél zatravněného pásu, která by měla oddělovat prostor nádrže od orné půdy a chránit prostor nádrže od znečišťování a zanášení působením větrnou erozí.
délka opatření [m]	523
šířka opatření [m]	3
plocha opatření [ha]	0,160
id	IPL_35
katastrální území	Třtěno (771163)
stav	Pozemky jsou zemědělsky obhospodařované (orná půda).
návrh	V rámci navrhované výstavby malé vodní nádrže se doporučuje výsadba dřevin podél zatravněného pásu, která by měla oddělovat prostor nádrže od orné půdy a chránit prostor nádrže od znečišťování a zanášení působením větrnou erozí.
délka opatření [m]	487
šířka opatření [m]	3

Studie odtokových poměrů pro KoPÚ Libčeves	B.1 Průvodní a technická zpráva
Návrhová část	

plocha opatření [ha]	0,150
id	IPP_01
katastrální území	Mnichovský Týnec (771155)
stav	Pozemky jsou zemědělsky obhospodařované (orná půda).
návrh	V rámci navrhované nové polní cesty (prodloužení stávající cesty) se doporučuje doprovodná výsadba dřevin pro rozčlenění pozemků a částečnou eliminaci vodní a větrné eroze. Pás se zelení navazuje na stávající ozelenění polní cesty.
plocha opatření [ha]	0,25
id	IPP_04
katastrální území	Třtěno (771163)
stav	Současné pozemky jsou značně rozsáhlé, zemědělsky obhospodařované (orná půda).
návrh	Doporučuje se výsadba skupin dřevin se zatravněným pásem převážně kopírující vrstevnici o celkové šířce přibližně 10 m. Opatření slouží k rozdělení rozsáhlých pozemků a tím i jejich lepšího začlenění do krajiny. Tento prvek má vliv protierozní (především proti větrné erozi) a krajinný.
plocha opatření [ha]	0,67
id	IPP_06
katastrální území	Mnichovský Týnec (771155)
stav	Současné pozemky jsou značně rozsáhlé, zemědělsky obhospodařované (orná půda).
návrh	Doporučuje se výsadba skupin dřevin se zatravněným pásem převážně kopírující vrstevnici o celkové šířce přibližně 10 m. Opatření slouží k rozdělení rozsáhlých pozemků a tím i jejich lepšího začlenění do krajiny. Tento prvek má vliv protierozní (především proti větrné erozi) a krajinný.
plocha opatření [ha]	0,36
id	M_02
katastrální území	Třtěno (771163)
stav	Při větších průtocích se mostek zahrnuje/ucpává a dochází k vylévání vody z toku na přilehlé pozemky.
návrh	Navrhuje se zkapacitnění stávajícího mostku.
id	MEZ_01
katastrální území	Třtěno (771163)
stav	Rozlehlé a zemědělsky obhospodařované pozemky (orná půda). Ztráta půdy přesahuje 20 t/ha/rok.

návrh	Navrhuje se mez vedoucí po vrstevnici se záchytným průlehem (zasakovací funkce) nad mezí a 5 metrů širokým zatravněným pásem. Průleh je napojen do stávajícího vodního toku. Mez se doporučuje doplnit o liniovou výsadbu doprovodné zeleně. Variantně je možné umístit před zaústěním průlehu do vodního toku zasakovací tůň pro sedimentaci splaveného materiálu z polí.
délka opatření [m]	772
šířka opatření [m]	15
plocha opatření [ha]	1,16
id	MEZ_02
katastrální území	Třtěno (771163)
stav	Rozlehlé a zemědělsky obhospodařované pozemky (orná půda). Ztráta půdy přesahuje 8 t/ha/rok, lokálně až 16 t/ha/rok.
návrh	Navrhuje se mez vedoucí po vrstevnici se záchytným průlehem (zasakovací funkce) nad mezí a 5 metrů širokým zatravněným pásem. Průleh je napojen do navrhované retenční nádrže. Mez se doporučuje doplnit o liniovou výsadbu doprovodné zeleně.
délka opatření [m]	557
šířka opatření [m]	15
plocha opatření [ha]	0,84
id	MEZ_03
katastrální území	Třtěno (771163)
stav	Rozlehlé a zemědělsky obhospodařované pozemky (orná půda). Opatření navazuje na skupinu prvků, které mají především protierozní charakter (zatravněné dráhy soustředěného odtoku) a krajinotvorný (meze).
návrh	Navrhuje se mez vedoucí po vrstevnici se záchytným průlehem (zasakovací funkce) nad mezí a 5 metrů širokým zatravněným pásem. Průleh je napojen do navrhovaných zatravněných drah soustředěného odtoku. Mez se doporučuje doplnit o liniovou výsadbu doprovodné zeleně.
délka opatření [m]	80
šířka opatření [m]	15
plocha opatření [ha]	0,12
id	MEZ_04
katastrální území	Třtěno (771163)

Studie odtokových poměrů pro KoPÚ Libčeves	B.1 Průvodní a technická zpráva
Návrhová část	

stav	Rozlehlé a zemědělsky obhospodařované pozemky (orná půda). Opatření navazuje na skupinu prvků, které mají především protierozní charakter (zatravněné dráhy soustředěného odtoku) a krajinný (meze).
návrh	Navrhuje se mez vedoucí po vrstevnici se zachytným průlehem (zasakovací funkce) nad mezí a 5 metrů širokým zatravněným pásem. Průleh je napojen do navrhovaných zatravněných drah soustředěného odtoku. Mez se doporučuje doplnit o liniovou výsadbu doprovodné zeleně.
délka opatření [m]	388
šířka opatření [m]	15
plocha opatření [ha]	0,58
id	MEZ_12
katastrální území	Mnichovský Týnec (771155)
stav	Rozlehlé a zemědělsky obhospodařované pozemky (orná půda). Ztráta půdy přesahuje 8 t/ha/rok.
návrh	Navrhuje se mez vedoucí po vrstevnici se zachytným průlehem (zasakovací funkce) nad mezí a 5 metrů širokým zatravněným pásem. Průleh je napojen do stávajícího vodního toku. Mez se doporučuje doplnit o liniovou výsadbu doprovodné zeleně. Variantně je možné umístit před zaústěním průlehu do vodního toku zasakovací tůň pro sedimentaci splaveného materiálu z polí.
délka opatření [m]	240
šířka opatření [m]	15
plocha opatření [ha]	0,36
id	MEZ_38
katastrální území	Třtěno (771163)
stav	Rozlehlé a zemědělsky obhospodařované pozemky (orná půda). Ztráta půdy přesahuje 20 t/ha/rok.
návrh	Navrhuje se mez vedoucí po vrstevnici se zachytným průlehem (zasakovací funkce) nad mezí a 5 metrů širokým zatravněným pásem. Průleh je napojen do stávajícího příkopu vedoucího podél silnice. Mez se doplní o liniovou výsadbu doprovodné zeleně. Při návrhu je třeba akceptovat výskyt radioreléových tras a vedení elektrické sítě.
délka opatření [m]	1379
šířka opatření [m]	15
plocha opatření [ha]	2,07
id	MEZ_39

katastrální území	Třtěno (771163)
stav	Rozlehlé a zemědělsky obhospodařované pozemky (orná půda). Ztráta půdy přesahuje 20 t/ha/rok.
návrh	Navrhuje se mez vedoucí po vrstevnici se zachytným průlehem (zasakovací funkce) nad mezí a 5 metrů širokým zatravněným pásem. Průleh je napojen do stávajícího příkopu vedoucího podél silnice. Mez se doplní o liniovou výsadbu doprovodné zeleně. Při návrhu je třeba akceptovat výskyt radioreléových tras a vedení elektrické sítě ZVN.
délka opatření [m]	1673
šířka opatření [m]	15
plocha opatření [ha]	2,51
id	MEZ_40
katastrální území	Třtěno (771163), Vojničky (671002)
stav	Rozlehlé a zemědělsky obhospodařované pozemky (orná půda). Ztráta půdy přesahuje na většině území 20 t/ha/rok.
návrh	Navrhuje se mez vedoucí po vrstevnici se zachytným průlehem (zasakovací funkce) nad mezí a 5 metrů širokým zatravněným pásem. Průleh je napojen do stávajících příkopů vedoucích podél polních cest a část vod bude odváděna do zatravněné dráhy soustředěného odtoku. Mez se doplní o liniovou výsadbu doprovodné zeleně. Při návrhu je třeba akceptovat výskyt radioreléových tras a vedení elektrické sítě ZVN.
délka opatření [m]	1876
šířka opatření [m]	15
plocha opatření [ha]	2,81
id	MEZ_41
katastrální území	Třtěno (771163)
stav	Rozlehlé a zemědělsky obhospodařované pozemky (orná půda). Ztráta půdy přesahuje na většině území 20 t/ha/rok.
návrh	Navrhuje se mez vedoucí po vrstevnici se zachytným průlehem (zasakovací funkce) nad mezí a 5 metrů širokým zatravněným pásem. Průleh je napojen do navrženého průlehu vedoucího podél polní cesty. Mez bude doplněna o liniovou výsadbu doprovodné zeleně.
délka opatření [m]	383
šířka opatření [m]	15
plocha opatření [ha]	0,57

Studie odtokových poměrů pro KoPÚ Libčeves	B.1 Průvodní a technická zpráva
Návrhová část	

id	MEZ_42
katastrální území	Mnichovský Týnec (771155)
stav	Rozlehlé a zemědělsky obhospodařované pozemky (orná půda). Ztráta půdy lokálně přesahuje 16 t/ha/rok.
návrh	Navrhuje se mez vedoucí po vrstevnici se záchytným průlehem (zasakovací funkce) nad mezí a 5 metrů širokým zatravněným pásem. Průleh je napojen do stávajících příkopů vedoucích podél polních cest. Mez se doplní o liniovou výsadbu doprovodné zeleně. Při návrhu je třeba akceptovat výskyt komunikačního vedení.
délka opatření [m]	480
šířka opatření [m]	15
plocha opatření [ha]	0,72
id	MEZ_43
katastrální území	Třtěno (771163)
stav	Zemědělsky obhospodařované pozemky (orná půda). Ztráta půdy lokálně přesahuje 20 t/ha/rok.
návrh	Navrhuje se mez vedoucí po vrstevnici se záchytným průlehem (zasakovací funkce) nad mezí a 5 metrů širokým zatravněným pásem. Průleh je napojen do navrhovaných zatravněných drah soustředěného odtoku. Mez se doporučuje doplnit o liniovou výsadbu doprovodné zeleně.
délka opatření [m]	459
šířka opatření [m]	15
plocha opatření [ha]	0,69
id	MEZ_44
katastrální území	Třtěno (771163), Mnichovský Týnec (771155)
stav	Rozlehlé a zemědělsky obhospodařované pozemky (orná půda). Ztráta půdy lokálně přesahuje 8 t/ha/rok.
návrh	Navrhuje se mez vedoucí po vrstevnici se záchytným průlehem (zasakovací funkce) nad mezí a 5 metrů širokým zatravněným pásem. Průleh je napojen do navrhovaných zatravněných drah soustředěného odtoku. Mez bude doplněna o liniovou výsadbu doprovodné zeleně.
délka opatření [m]	337
šířka opatření [m]	15
plocha opatření [ha]	0,51
id	MEZ_47
katastrální území	Mnichovský Týnec (771155)

stav	Zemědělsky obhospodařované pozemky (orná půda). Ztráta půdy přesahuje 20 t/ha/rok.
návrh	Navrhuje se mez vedoucí po vrstevnici s 5 metrů širokým zatravněným pásem. Mez bude doplněna o liniovou výsadbu doprovodné zeleně.
délka opatření [m]	446
šířka opatření [m]	15
plocha opatření [ha]	0,67
vodní tok	MO_01
katastrální území	Třtěno (771163)
stav	Plochy jsou zemědělsky využívané (orná půda). Díky velkým sklonům území nad uvažovaným profilem mokřadu dochází k vodní erozi a rychlému povrchovému odtoku.
návrh	Navrhuje se výstavba umělého mokřadu, v jehož prostoru by docházelo k zadržování části průtoků a zachycování splaveného materiálu z polí. Součástí mokřadu je nízká hrázka s výškou kolem 1 m vytvořená z výkopku z plochy zátopy. Hrázka musí mít opevněný přeliv a neuvažuje se s umístěním spodní výpustě. Voda v prostoru nádrže, která bude pod úrovní přelivu, bude postupně vsakována a odpařována, proto se předpokládá, že prostor mokřadu bude postupně zarůstat vegetací. Variantně lze uvažovat o výstavbě zděné přehrážky z lomového kamene s opevněným dnem pod přehrážkou.
plocha opatření [ha]	0,09
vodní tok	MO_03
katastrální území	Třtěno (771163), Chožov (653659)
stav	Plochy jsou zemědělsky využívané (orná půda).
návrh	Navrhuje se výstavba umělého mokřadu, v jehož prostoru by docházelo k zadržování části průtoků a zachycování splaveného materiálu z polí. Součástí mokřadu je nízká hrázka s výškou kolem 1 m vytvořená z výkopku z plochy zátopy. Hrázka musí mít opevněný přeliv a neuvažuje se s umístěním spodní výpustě. Voda v prostoru nádrže, která bude pod úrovní přelivu, bude postupně vsakována a odpařována, proto se předpokládá, že prostor mokřadu bude postupně zarůstat vegetací. Kolem mokřadu se předpokládá výsadba vhodné zeleně se zatravněným pásem. Variantně lze uvažovat o výstavbě zděné přehrážky z lomového kamene s opevněným dnem pod přehrážkou.
plocha opatření [ha]	0,24
vodní tok	MO_06
katastrální území	Mnichovský Týnec (771155)

Studie odtokových poměrů pro KoPÚ Libčeves	B.1 Průvodní a technická zpráva
Návrhová část	

stav	Plochy jsou zemědělsky využívané (orná půda).
návrh	Navrhuje se výstavba umělého mokřadu, v jehož prostoru by docházelo k zadržování části průtoků a zachycování splaveného materiálu z polí. Součástí mokřadu je nízká hrázka s výškou kolem 1 m vytvořená z výkopku z plochy zátopy. Hrázka musí mít opevněný přeliv a neuvažuje se s umístěním spodní výpustě. Voda v prostoru nádrže, která bude pod úrovní přelivu, bude postupně vsakována a odpařována, proto se předpokládá, že prostor mokřadu bude postupně zarůstat vegetací. Kolem mokřadu se předpokládá výsadba vhodné zeleně se zatravněným pásem. Variantně lze uvažovat o výstavbě zděné přehrážky z lomového kamene s opevněným dnem pod přehrážkou.
plocha opatření [ha]	0,23
id	OZ_01
katastrální území	Třtěno (771163)
stav	Zemědělsky obhospodařované pozemky (orná půda) zasahují až k břehové čáře vodního toku.
návrh	Pro omezení vnosu splaveného materiálu a hnojiv z přilehlých polí se navrhuje zatravněný pás podél břehové čáry vodního toku. Díky sklonitým pozemkům se doporučuje pás o šířce 10 m.
délka opatření [m]	205
šířka opatření [m]	10
plocha opatření [ha]	0,21
vodní tok	Levostranný přítok Dobročky
břeh	pravý
id	OZ_02
katastrální území	Třtěno (771163)
stav	Zemědělsky obhospodařované pozemky (orná půda) zasahují až k břehové čáře vodního toku.
návrh	Pro omezení vnosu splaveného materiálu a hnojiv z přilehlých polí se navrhuje zatravněný pás podél břehové čáry vodního toku. Díky sklonitým pozemkům se doporučuje pás o šířce 10 m.
délka opatření [m]	592
šířka opatření [m]	10
plocha opatření [ha]	0,59
vodní tok	Levostranný přítok Dobročky
břeh	-

id	OZ_03
katastrální území	Třtěno (771163)
stav	Zemědělsky obhospodařované pozemky (orná půda) zasahují až k břehové čáře vodního toku.
návrh	Pro omezení vnosu splaveného materiálu a hnojiv z přilehlých polí se navrhuje zatravněný pás podél břehové čáry vodního toku. Díky sklonitým pozemkům se doporučuje pás o šířce 10 m.
délka opatření [m]	577
šířka opatření [m]	10
plocha opatření [ha]	0,58
vodní tok	Levostranný přítok Dobročky
břeh	levý
id	OZ_21
katastrální území	Třtěno (771163)
stav	Zemědělsky obhospodařované pozemky (orná půda) zasahují až k břehové čáře vodního toku.
návrh	Pro omezení vnosu splaveného materiálu a hnojiv z přilehlých polí se navrhuje prodloužení stávajícího zatravněného pásu podél břehové čáry vodního toku. Díky nadměrně sklonitým pozemkům (nad 7°) se doporučuje pás o šířce 25 m.
délka opatření [m]	117
šířka opatření [m]	25
plocha opatření [ha]	0,29
vodní tok	Pravostranný přítok Dobročky
břeh	levý
id	OZ_23
katastrální území	Třtěno (771163)
stav	Zemědělsky obhospodařované pozemky (orná půda) zasahují až k břehové čáře vodního toku.
návrh	Pro omezení vnosu splaveného materiálu a hnojiv z přilehlých polí do navrhované malé vodní nádrže se navrhuje zatravněný pás o šířce 10 m podél břehové čáry vodní plochy. Zatravněný pás může plnit i funkci rekreační.
délka opatření [m]	67

Studie odtokových poměrů pro KoPÚ Libčeves	B.1 Průvodní a technická zpráva
Návrhová část	

šířka opatření [m]	10
plocha opatření [ha]	0,07
vodní tok	Pravostranný přítok Dobročky
břeh	pravý
id	OZ_25
katastrální území	Třtěno (771163)
stav	Zemědělsky obhospodařované pozemky (orná půda) zasahují až k břehové čáře vodního toku.
návrh	Pro omezení vnosu splaveného materiálu a hnojiv z přilehlých polí do navrhované malé vodní nádrže se navrhuje zatravněný pás o šířce 10 m podél břehové čáry vodní plochy. Zatravněný pás může plnit i funkci rekreační.
délka opatření [m]	242
šířka opatření [m]	10
plocha opatření [ha]	0,24
vodní tok	Pravostranný přítok Dobročky
břeh	levý
id	OZ_26
katastrální území	Třtěno (771163)
stav	Zemědělsky obhospodařované pozemky (orná půda) zasahují až k břehové čáře vodního toku.
návrh	Pro omezení vnosu splaveného materiálu a hnojiv z přilehlých polí do navrhované malé vodní nádrže se navrhuje zatravněný pás o šířce 10 m podél břehové čáry vodní plochy. Zatravněný pás může plnit i funkci rekreační.
délka opatření [m]	173
šířka opatření [m]	10
plocha opatření [ha]	0,17
vodní tok	Pravostranný přítok Dobročky
břeh	levý
id	OZ_27
katastrální území	Třtěno (771163)

stav	Zemědělsky obhospodařované pozemky (orná půda) zasahují až k břehové čáře vodního toku.
návrh	Pro omezení vnosu splaveného materiálu a hnojiv z přilehlých polí do navrhované malé vodní nádrže se navrhuje zatravněný pás o šířce 10 m podél břehové čáry vodní plochy. Zatravněný pás může plnit i funkci rekreační.
délka opatření [m]	61
šířka opatření [m]	10
plocha opatření [ha]	0,06
vodní tok	Pravostranný přítok Dobročky
břeh	-
id	OZ_28
katastrální území	Třtěno (771163)
stav	Zemědělsky obhospodařované pozemky (orná půda) zasahují až k břehové čáře vodního toku.
návrh	Pro omezení vnosu splaveného materiálu a hnojiv z přilehlých polí do navrhované malé vodní nádrže se navrhuje zatravněný pás o šířce 10 m podél břehové čáry vodní plochy. Zatravněný pás může plnit i funkci rekreační.
délka opatření [m]	101
šířka opatření [m]	10
plocha opatření [ha]	0,1
vodní tok	Pravostranný přítok Dobročky
břeh	-
id	OZ_30
katastrální území	Mnichovský Týnec (771155), Třtěno (771163)
stav	Zemědělsky obhospodařované pozemky (orná půda) zasahují až k břehové čáře vodního toku.
návrh	Pro omezení vnosu splaveného materiálu a hnojiv z přilehlých polí do vodního toku a navrhované malé vodní nádrže se navrhuje zatravněný pás o šířce 10 m podél břehové čáry vodního toku a vodní plochy. Podél malé vodní nádrže může zatravněný pás plnit i funkci rekreační.
délka opatření [m]	788
šířka opatření [m]	10
plocha opatření [ha]	0,79

Studie odtokových poměrů pro KoPÚ Libčeves	B.1 Průvodní a technická zpráva
Návrhová část	

vodní tok	Pravostranný přítok Dobročky
břeh	pravý
id	OZ_31
katastrální území	Mnichovský Týnec (771155), Třtěno (771163)
stav	Zemědělsky obhospodařované pozemky (orná půda) zasahují až k břehové čáře vodního toku.
návrh	Pro omezení vnosu splaveného materiálu a hnojiv z přilehlých polí do vodního toku a navrhované malé vodní nádrže se navrhuje zatravněný pás o šířce 10 m podél břehové čáry vodního toku a vodní plochy. Podél malé vodní nádrže může zatravněný pás plnit i funkci rekreační.
délka opatření [m]	1229
šířka opatření [m]	10
plocha opatření [ha]	1,23
vodní tok	Pravostranný přítok Dobročky
břeh	levý
id	OZ_47
katastrální území	Třtěno (771163)
stav	Zemědělsky obhospodařované pozemky (orná půda) zasahují až k břehové čáře vodního toku.
návrh	Pro omezení vnosu splaveného materiálu a hnojiv z přilehlých polí se navrhuje zatravněný pás podél břehové čáry vodní plochy. Doporučuje se pás o šířce 10 m, který lze použít i pro účely rekreační.
délka opatření [m]	487
šířka opatření [m]	10
plocha opatření [ha]	0,49
vodní tok	Dobročka
břeh	levý
id	OZ_48
katastrální území	Třtěno (771163)
stav	Zemědělsky obhospodařované pozemky (orná půda) zasahují až k břehové čáře vodního toku.

návrh	Pro omezení vnosu splaveného materiálu a hnojiv z přilehlých polí se navrhuje zatravněný pás podél břehové čáry vodní plochy. Díky sklonitým pozemkům se doporučuje pás o šířce 10 m, který lze použít i pro účely rekreační.
délka opatření [m]	820
šířka opatření [m]	10
plocha opatření [ha]	0,82
vodní tok	Dobročka
břeh	pravý
id	OZ_49
katastrální území	Třtěno (771163)
stav	Zemědělsky obhospodařované pozemky (orná půda) zasahují až k břehové čáře vodního toku.
návrh	Pro omezení vnosu splaveného materiálu a hnojiv z přilehlých polí se navrhuje zatravněný pás podél břehové čáry vodní plochy. Doporučuje se pás o šířce 10 m, který lze použít i pro účely rekreační.
délka opatření [m]	506
šířka opatření [m]	10
plocha opatření [ha]	0,51
vodní tok	Dobročka
břeh	levý
id	OZ_51
katastrální území	Třtěno (771163)
stav	Zemědělsky obhospodařované pozemky (orná půda) zasahují až k břehové čáře vodního toku.
návrh	Pro omezení vnosu splaveného materiálu a hnojiv z přilehlých polí se navrhuje zatravněný pás podél břehové čáry vodní plochy. Doporučuje se pás o šířce 10 m, který lze použít i pro účely rekreační.
délka opatření [m]	257
šířka opatření [m]	10
plocha opatření [ha]	0,26
vodní tok	Dobročka
břeh	pravý

Studie odtokových poměrů pro KoPÚ Libčeves	B.1 Průvodní a technická zpráva
Návrhová část	

id	OZ_104
katastrální území	Třtěno (771163)
stav	K vodnímu toku přiléhají převážně zemědělsky obhospodařované pozemky (orná půda), na kterých se z převážné většiny provádí orba a hnojení až po břehovou čáru vodního toku nebo vodní plochy.
návrh	Navrhuje se zatravněný pás o šířce 3 m vedený podél břehové čáry vodního toku, případně vodní plochy, sloužící k zachycení erozního materiálu a zachování ochranného pásu nehnojené půdy.
délka opatření [m]	546
šířka opatření [m]	3
plocha opatření [ha]	0,16
vodní tok	Pravostranný přítok Dobročky
břeh	levý
id	OZ_107
katastrální území	Třtěno (771163), Chožov (653659)
stav	K vodnímu toku přiléhají převážně zemědělsky obhospodařované pozemky (orná půda), na kterých se z převážné většiny provádí orba a hnojení až po břehovou čáru vodního toku nebo vodní plochy.
návrh	Navrhuje se zatravněný pás o šířce 3 m vedený podél břehové čáry vodního toku, případně vodní plochy, sloužící k zachycení erozního materiálu a zachování ochranného pásu nehnojené půdy.
délka opatření [m]	1089
šířka opatření [m]	3
plocha opatření [ha]	0,33
vodní tok	Pravostranný přítok Dobročky
břeh	pravý
id	OZ_108
katastrální území	Třtěno (771163)
stav	K vodnímu toku přiléhají převážně zemědělsky obhospodařované pozemky (orná půda), na kterých se z převážné většiny provádí orba a hnojení až po břehovou čáru vodního toku nebo vodní plochy.
návrh	Navrhuje se zatravněný pás o šířce 3 m vedený podél břehové čáry vodního toku, případně vodní plochy, sloužící k zachycení erozního materiálu a zachování ochranného pásu nehnojené půdy.
délka opatření [m]	1056

šířka opatření [m]	3
plocha opatření [ha]	0,32
vodní tok	Pravostranný přítok Dobročky
břeh	levý
id	OZ_109
katastrální území	Třtěno (771163)
stav	K vodnímu toku přiléhají převážně zemědělsky obhospodařované pozemky (orná půda), na kterých se z převážné většiny provádí orba a hnojení až po břehovou čáru vodního toku nebo vodní plochy.
návrh	Navrhuje se zatravněný pás o šířce 3 m vedený podél břehové čáry vodního toku, případně vodní plochy, sloužící k zachycení erozního materiálu a zachování ochranného pásu nehnojené půdy.
délka opatření [m]	81
šířka opatření [m]	3
plocha opatření [ha]	0,02
vodní tok	Levostranný přítok Dobročky
břeh	pravý
id	OZ_110
katastrální území	Třtěno (771163)
stav	K vodnímu toku přiléhají převážně zemědělsky obhospodařované pozemky (orná půda), na kterých se z převážné většiny provádí orba a hnojení až po břehovou čáru vodního toku nebo vodní plochy.
návrh	Navrhuje se zatravněný pás o šířce 3 m vedený podél břehové čáry vodního toku, případně vodní plochy, sloužící k zachycení erozního materiálu a zachování ochranného pásu nehnojené půdy.
délka opatření [m]	91
šířka opatření [m]	3
plocha opatření [ha]	0,03
vodní tok	Levostranný přítok Dobročky
břeh	levý
id	OZ_111
katastrální území	Třtěno (771163)

Studie odtokových poměrů pro KoPÚ Libčeves	B.1 Průvodní a technická zpráva
Návrhová část	

stav	K vodnímu toku přiléhají převážně zemědělsky obhospodařované pozemky (orná půda), na kterých se z převážné většiny provádí orba a hnojení až po břehovou čáru vodního toku nebo vodní plochy.
návrh	Navrhuje se zatravněný pás o šířce 3 m vedený podél břehové čáry vodního toku, případně vodní plochy, sloužící k zachycení erozního materiálu a zachování ochranného pásu nehnojené půdy.
délka opatření [m]	594
šířka opatření [m]	3
plocha opatření [ha]	0,18
vodní tok	Levostranný přítok Dobročky
břeh	pravý
id	OZ_112
katastrální území	Třtěno (771163)
stav	K vodnímu toku přiléhají převážně zemědělsky obhospodařované pozemky (orná půda), na kterých se z převážné většiny provádí orba a hnojení až po břehovou čáru vodního toku nebo vodní plochy.
návrh	Navrhuje se zatravněný pás o šířce 3 m vedený podél břehové čáry vodního toku, případně vodní plochy, sloužící k zachycení erozního materiálu a zachování ochranného pásu nehnojené půdy.
délka opatření [m]	163
šířka opatření [m]	3
plocha opatření [ha]	0,05
vodní tok	Přítok levostranného přítoku Dobročky
břeh	pravý
id	OZ_113
katastrální území	Třtěno (771163)
stav	K vodnímu toku přiléhají převážně zemědělsky obhospodařované pozemky (orná půda), na kterých se z převážné většiny provádí orba a hnojení až po břehovou čáru vodního toku nebo vodní plochy.
návrh	Navrhuje se zatravněný pás o šířce 3 m vedený podél břehové čáry vodního toku, případně vodní plochy, sloužící k zachycení erozního materiálu a zachování ochranného pásu nehnojené půdy.
délka opatření [m]	158
šířka opatření [m]	3
plocha opatření [ha]	0,05

vodní tok	Levostranný přítok Dobročky
břeh	pravý
id	OZ_114
katastrální území	Třtěno (771163)
stav	K vodnímu toku přiléhají převážně zemědělsky obhospodařované pozemky (orná půda), na kterých se z převážné většiny provádí orba a hnojení až po břehovou čáru vodního toku nebo vodní plochy.
návrh	Navrhuje se zatravněný pás o šířce 3 m vedený podél břehové čáry vodního toku, případně vodní plochy, sloužící k zachycení erozního materiálu a zachování ochranného pásu nehnojené půdy.
délka opatření [m]	77
šířka opatření [m]	3
plocha opatření [ha]	0,02
vodní tok	Levostranný přítok Dobročky
břeh	levý
id	OZ_115
katastrální území	Třtěno (771163)
stav	K vodnímu toku přiléhají převážně zemědělsky obhospodařované pozemky (orná půda), na kterých se z převážné většiny provádí orba a hnojení až po břehovou čáru vodního toku nebo vodní plochy.
návrh	Navrhuje se zatravněný pás o šířce 3 m vedený podél břehové čáry vodního toku, případně vodní plochy, sloužící k zachycení erozního materiálu a zachování ochranného pásu nehnojené půdy.
délka opatření [m]	228
šířka opatření [m]	3
plocha opatření [ha]	0,07
vodní tok	Levostranný přítok Dobročky
břeh	pravý
id	OZ_116
katastrální území	Třtěno (771163)
stav	K vodnímu toku přiléhají převážně zemědělsky obhospodařované pozemky (orná půda), na kterých se z převážné většiny provádí orba a hnojení až po břehovou čáru vodního toku nebo vodní plochy.

Studie odtokových poměrů pro KoPÚ Libčeves	B.1 Průvodní a technická zpráva
Návrhová část	

návrh	Navrhuje se zatravněný pás o šířce 3 m vedený podél břehové čáry vodního toku, případně vodní plochy, sloužící k zachycení erozního materiálu a zachování ochranného pásu nehnojené půdy.
délka opatření [m]	385
šířka opatření [m]	3
plocha opatření [ha]	0,12
vodní tok	Levostranný přítok Dobročky
břeh	levý
id	OZ_117
katastrální území	Třtěno (771163)
stav	K vodnímu toku přiléhají převážně zemědělsky obhospodařované pozemky (orná půda), na kterých se z převážné většiny provádí orba a hnojení až po břehovou čáru vodního toku nebo vodní plochy.
návrh	Navrhuje se zatravněný pás o šířce 3 m vedený podél břehové čáry vodního toku, případně vodní plochy, sloužící k zachycení erozního materiálu a zachování ochranného pásu nehnojené půdy.
délka opatření [m]	397
šířka opatření [m]	3
plocha opatření [ha]	0,12
vodní tok	Pravostranný přítok Dobročky
břeh	pravý
id	OZ_118
katastrální území	Třtěno (771163)
stav	K vodnímu toku přiléhají převážně zemědělsky obhospodařované pozemky (orná půda), na kterých se z převážné většiny provádí orba a hnojení až po břehovou čáru vodního toku nebo vodní plochy.
návrh	Navrhuje se zatravněný pás o šířce 3 m vedený podél břehové čáry vodního toku, případně vodní plochy, sloužící k zachycení erozního materiálu a zachování ochranného pásu nehnojené půdy.
délka opatření [m]	382
šířka opatření [m]	3
plocha opatření [ha]	0,11
vodní tok	Pravostranný přítok Dobročky
břeh	levý

id	OZ_119
katastrální území	Třtěno (771163)
stav	K vodnímu toku přiléhají převážně zemědělsky obhospodařované pozemky (orná půda), na kterých se z převážné většiny provádí orba a hnojení až po břehovou čáru vodního toku nebo vodní plochy.
návrh	Navrhuje se zatravněný pás o šířce 3 m vedený podél břehové čáry vodního toku, případně vodní plochy, sloužící k zachycení erozního materiálu a zachování ochranného pásu nehnojené půdy.
délka opatření [m]	389
šířka opatření [m]	3
plocha opatření [ha]	0,12
vodní tok	Pravostranný přítok Dobročky
břeh	pravý
id	OZ_120
katastrální území	Třtěno (771163)
stav	K vodnímu toku přiléhají převážně zemědělsky obhospodařované pozemky (orná půda), na kterých se z převážné většiny provádí orba a hnojení až po břehovou čáru vodního toku nebo vodní plochy.
návrh	Navrhuje se zatravněný pás o šířce 3 m vedený podél břehové čáry vodního toku, případně vodní plochy, sloužící k zachycení erozního materiálu a zachování ochranného pásu nehnojené půdy.
délka opatření [m]	496
šířka opatření [m]	3
plocha opatření [ha]	0,15
vodní tok	Pravostranný přítok Dobročky
břeh	levý
id	OZ_121
katastrální území	Třtěno (771163)
stav	K vodnímu toku přiléhají převážně zemědělsky obhospodařované pozemky (orná půda), na kterých se z převážné většiny provádí orba a hnojení až po břehovou čáru vodního toku nebo vodní plochy.
návrh	Navrhuje se zatravněný pás o šířce 3 m vedený podél břehové čáry vodního toku, případně vodní plochy, sloužící k zachycení erozního materiálu a zachování ochranného pásu nehnojené půdy.
délka opatření [m]	206

Studie odtokových poměrů pro KoPÚ Libčeves	B.1 Průvodní a technická zpráva
Návrhová část	

šířka opatření [m]	3
plocha opatření [ha]	0,06
vodní tok	Pravostranný přítok Dobročky
břeh	pravý
id	OZ_122
katastrální území	Třtěno (771163)
stav	K vodnímu toku přiléhají převážně zemědělsky obhospodařované pozemky (orná půda), na kterých se z převážné většiny provádí orba a hnojení až po břehovou čáru vodního toku nebo vodní plochy.
návrh	Navrhuje se zatravněný pás o šířce 3 m vedený podél břehové čáry vodního toku, případně vodní plochy, sloužící k zachycení erozního materiálu a zachování ochranného pásu nehnojené půdy.
délka opatření [m]	171
šířka opatření [m]	3
plocha opatření [ha]	0,05
vodní tok	Pravostranný přítok Dobročky
břeh	levý
id	OZ_123
katastrální území	Třtěno (771163)
stav	K vodnímu toku přiléhají převážně zemědělsky obhospodařované pozemky (orná půda), na kterých se z převážné většiny provádí orba a hnojení až po břehovou čáru vodního toku nebo vodní plochy.
návrh	Navrhuje se zatravněný pás o šířce 3 m vedený podél břehové čáry vodního toku, případně vodní plochy, sloužící k zachycení erozního materiálu a zachování ochranného pásu nehnojené půdy.
délka opatření [m]	209
šířka opatření [m]	3
plocha opatření [ha]	0,06
vodní tok	Pravostranný přítok Dobročky
břeh	pravý
id	OZ_124
katastrální území	Mnichovský Týnec (771155)

stav	K vodnímu toku přiléhají převážně zemědělsky obhospodařované pozemky (orná půda), na kterých se z převážné většiny provádí orba a hnojení až po břehovou čáru vodního toku nebo vodní plochy.
návrh	Navrhuje se zatravněný pás o šířce 3 m vedený podél břehové čáry vodního toku, případně vodní plochy, sloužící k zachycení erozního materiálu a zachování ochranného pásu nehnojené půdy.
délka opatření [m]	392
šířka opatření [m]	3
plocha opatření [ha]	0,12
vodní tok	Přítok pravostranného přítoku Dobročky
břeh	pravý
id	OZ_125
katastrální území	Mnichovský Týnec (771155)
stav	K vodnímu toku přiléhají převážně zemědělsky obhospodařované pozemky (orná půda), na kterých se z převážné většiny provádí orba a hnojení až po břehovou čáru vodního toku nebo vodní plochy.
návrh	Navrhuje se zatravněný pás o šířce 3 m vedený podél břehové čáry vodního toku, případně vodní plochy, sloužící k zachycení erozního materiálu a zachování ochranného pásu nehnojené půdy.
délka opatření [m]	379
šířka opatření [m]	3
plocha opatření [ha]	0,11
vodní tok	Přítok pravostranného přítoku Dobročky
břeh	levý
id	OZ_126
katastrální území	Mnichovský Týnec (771155)
stav	K vodnímu toku přiléhají převážně zemědělsky obhospodařované pozemky (orná půda), na kterých se z převážné většiny provádí orba a hnojení až po břehovou čáru vodního toku nebo vodní plochy.
návrh	Navrhuje se zatravněný pás o šířce 3 m vedený podél břehové čáry vodního toku, případně vodní plochy, sloužící k zachycení erozního materiálu a zachování ochranného pásu nehnojené půdy.
délka opatření [m]	413
šířka opatření [m]	3
plocha opatření [ha]	0,12

Studie odtokových poměrů pro KoPÚ Libčeves	B.1 Průvodní a technická zpráva
Návrhová část	

vodní tok	Přítok pravostranného přítoku Dobročky
břeh	pravý
id	OZ_127
katastrální území	Mnichovský Týnec (771155)
stav	K vodnímu toku přiléhají převážně zemědělsky obhospodařované pozemky (orná půda), na kterých se z převážné většiny provádí orba a hnojení až po břehovou čáru vodního toku nebo vodní plochy.
návrh	Navrhuje se zatravněný pás o šířce 3 m vedený podél břehové čáry vodního toku, případně vodní plochy, sloužící k zachycení erozního materiálu a zachování ochranného pásu nehnojené půdy.
délka opatření [m]	603
šířka opatření [m]	3
plocha opatření [ha]	0,18
vodní tok	Přítok pravostranného přítoku Dobročky
břeh	levý
id	OZ_129
katastrální území	Mnichovský Týnec (771155)
stav	K vodnímu toku přiléhají převážně zemědělsky obhospodařované pozemky (orná půda), na kterých se z převážné většiny provádí orba a hnojení až po břehovou čáru vodního toku nebo vodní plochy.
návrh	Navrhuje se zatravněný pás o šířce 3 m vedený podél břehové čáry vodního toku, případně vodní plochy, sloužící k zachycení erozního materiálu a zachování ochranného pásu nehnojené půdy.
délka opatření [m]	798
šířka opatření [m]	3
plocha opatření [ha]	0,24
vodní tok	Pravostranný přítok Dobročky
břeh	levý
id	OZ_130
katastrální území	Mnichovský Týnec (771155), Libčeves (681776)
stav	K vodnímu toku přiléhají převážně zemědělsky obhospodařované pozemky (orná půda), na kterých se z převážné většiny provádí orba a hnojení až po břehovou čáru vodního toku nebo vodní plochy.

návrh	Navrhuje se zatravněný pás o šířce 3 m vedený podél břehové čáry vodního toku, případně vodní plochy, sloužící k zachycení erozního materiálu a zachování ochranného pásu nehnojené půdy.
délka opatření [m]	1002
šířka opatření [m]	3
plocha opatření [ha]	0,3
vodní tok	Pravostranný přítok Dobročky
břeh	pravý
id	OZ_166
katastrální území	Třtěno (771163)
stav	K vodnímu toku přiléhají převážně zemědělsky obhospodařované pozemky (orná půda), na kterých se z převážné většiny provádí orba a hnojení až po břehovou čáru vodního toku nebo vodní plochy.
návrh	Navrhuje se zatravněný pás o šířce 3 m vedený podél břehové čáry vodního toku, případně vodní plochy, sloužící k zachycení erozního materiálu a zachování ochranného pásu nehnojené půdy.
délka opatření [m]	166
šířka opatření [m]	3
plocha opatření [ha]	0,05
vodní tok	Přítok levostranného přítoku Dobročky
břeh	pravý
id	OZ_167
katastrální území	Třtěno (771163)
stav	K vodnímu toku přiléhají převážně zemědělsky obhospodařované pozemky (orná půda), na kterých se z převážné většiny provádí orba a hnojení až po břehovou čáru vodního toku nebo vodní plochy.
návrh	Navrhuje se zatravněný pás o šířce 3 m vedený podél břehové čáry vodního toku, případně vodní plochy, sloužící k zachycení erozního materiálu a zachování ochranného pásu nehnojené půdy.
délka opatření [m]	342
šířka opatření [m]	3
plocha opatření [ha]	0,1
vodní tok	Přítok levostranného přítoku Dobročky
břeh	levý

Studie odtokových poměrů pro KoPÚ Libčeves	B.1 Průvodní a technická zpráva
Návrhová část	

id	OZ_168
katastrální území	Třtěno (771163)
stav	K vodnímu toku přiléhají převážně zemědělsky obhospodařované pozemky (orná půda), na kterých se z převážné většiny provádí orba a hnojení až po břehovou čáru vodního toku nebo vodní plochy.
návrh	Navrhuje se zatravněný pás o šířce 3 m vedený podél břehové čáry vodního toku, případně vodní plochy, sloužící k zachycení erozního materiálu a zachování ochranného pásu nehnojené půdy.
délka opatření [m]	522
šířka opatření [m]	3
plocha opatření [ha]	0,16
vodní tok	Pravostranný přítok Dobročky
břeh	pravý
id	PC_01
katastrální území	Mnichovský Týnec (771155)
stav	V současné době jsou pozemky silně ohroženy erozí a přístupnost některých pozemků je omezena.
návrh	Navrhuje se prodloužení stávající polní cesty a následné napojení na silnici. Součástí cesty se navrhuje průleh a pás se zelení (samostatné objekty).
vozovka	Nezpevněná, zemní
délka opatření [m]	502
šířka vozovky [m]	3,5
plocha opatření [ha]	0,18
id	PC_02
katastrální území	Mnichovský Týnec (771155), Libčeves (681776), Židovice u Hnojnic (640182)
stav	Rozsáhlé pozemky nejsou přístupné po polních cestách.
návrh	Navrhuje se prodloužení stávající polní cesty pro lepší zpřístupnění pozemků. Podél cesty bude umístěn průleh a větrolam. Dále se navrhuje jeden objekt na cestní síti - brod (zpevněný přejezd průlehu).
vozovka	Štěrková / Asfaltová
délka opatření [m]	1023
šířka vozovky [m]	4,5

plocha opatření [ha]	0,46
id	PC_03
katastrální území	Mnichovský Týnec (771155), Libčeves (681776)
stav	Rozsáhlé pozemky jsou přístupné pouze po provizorních cestách.
návrh	Část nové polní cesty se navrhuje v trase stávající provizorní cesty a dále vede podél vodního toku. Společně s průlehem pak tvoří soubor protierozních opatření snižující ohroženost vodní erozí.
vozovka	Štěrková / Asfaltová
délka opatření [m]	1202
šířka vozovky [m]	4,5
plocha opatření [ha]	0,54
id	PC_10
katastrální území	Mnichovský Týnec (771155)
stav	Stávající polní cesta je v nevyhovujícím technickém stavu.
návrh	Navrhuje se oprava stávající polní cesty s napojením na nový úsek. Opatření umožní lepší přístupnost pozemků.
vozovka	Štěrková / Asfaltová
délka opatření [m]	1301
šířka vozovky [m]	4,5
plocha opatření [ha]	0,59
id	PRI_06
katastrální území	Třtěno (771163), Vojničky (671002)
stav	Podmáčené pozemky podél silnice.
návrh	Navrhuje se zemní svodný příkop pro odvedení vod z podmáčených ploch podél silnice. Do příkopu lze zaústit průlehy u mezí. Příkop je zaústěn do svodného průlehu. Variantně lze před zaústěním do průlehu vybudovat zasakovací prostor (tůň), kde by docházelo k zasakování části průtoků.
délka opatření [m]	1686
šířka opatření [m]	7
plocha opatření [ha]	1,18

Studie odtokových poměrů pro KoPÚ Libčeves	B.1 Průvodní a technická zpráva
Návrhová část	

hloubka opatření [m]	0,7
sklony svahů	1:1,5
kapacita [m3/s]	2,9
id	PRI_07
katastrální území	Třtěno (771163), Vojničky (671002)
stav	Podmáčené pozemky podél silnice.
návrh	Navrhuje se zemní svodný příkop pro odvedení vod z podmáčených ploch podél silnice. Příkop bude zaústěn do mokřadu.
délka opatření [m]	435
šířka opatření [m]	4,2
plocha opatření [ha]	0,18
hloubka opatření [m]	0,4
sklony svahů	1:1,5
kapacita [m3/s]	1
id	PRI_08
katastrální území	Třtěno (771163)
stav	Rozlehlé zemědělsky obhospodařované pozemky. Plochy nad polní cestou jsou značně podmáčené a voda stéká po polní cestě.
návrh	Navrhuje se svodný příkop podél polní cesty se zatravněným pásem o šířce min. 5 m nad průlehem. Návrhová kapacita se doporučuje min, na Q5. Příkop ústí do vodního toku. Variantně lze před ústím do vodního toku umístit sedimentační tůň.
délka opatření [m]	406
šířka opatření [m]	6,2
plocha opatření [ha]	0,25
hloubka opatření [m]	0,4
sklony svahů	1:1,5
kapacita [m3/s]	0,5
id	PRI_09

katastrální území	Třtěno (771163)
stav	Zemědělsky obhospodařovaný svažitý pozemek (orná půda) se ztrátou půdy vodní erozí přes 8 t/ha/rok.
návrh	Navrhuje se záchytný příkop podél stávající polní cesty se zatravněným pásem nad příkopem. Návrhová kapacita se doporučuje min, na Q5.
délka opatření [m]	422
šířka opatření [m]	6,2
plocha opatření [ha]	0,26
hloubka opatření [m]	0,4
sklony svahů	1:1,5
kapacita [m3/s]	0,8
id	PRI_10
katastrální území	Mnichovský Týnec (771155)
stav	Rozlehlý zemědělsky obhospodařovaný svažitý pozemek (orná půda).
návrh	Navrhuje se záchytný příkop podél stávající polní cesty se zatravněným pásem nad příkopem. Návrhová kapacita se doporučuje min, na Q5. Při návrhu je třeba akceptovat výskyt podzemní sítě elektronických komunikací a dálkový produktovod. Variantně lze před zaústěním průlehu do vodního toku umístit sedimentační tůň.
délka opatření [m]	581
šířka opatření [m]	6,2
plocha opatření [ha]	0,36
hloubka opatření [m]	0,4
sklony svahů	1:1,5
kapacita [m3/s]	0,7
id	PRI_11
katastrální území	Mnichovský Týnec (771155)
stav	Rozlehlý zemědělsky obhospodařovaný svažitý pozemek (orná půda) se ztrátou půdy vodní erozí lokálně přesahující 20 t/ha/rok.

Studie odtokových poměrů pro KoPÚ Libčeves	B.1 Průvodní a technická zpráva
Návrhová část	

návrh	Navrhuje se záchytný příkop podél nové polní cesty se zatravněným pásem nad příkopem. Návrhová kapacita se doporučuje min, na Q5. Příkop je zaústěn do brodu (zpevněný přejezd průlehu) a následně do zatravněné dráhy soustředěného odtoku.
délka opatření [m]	334
šířka opatření [m]	6,2
plocha opatření [ha]	0,21
hloubka opatření [m]	0,4
sklony svahů	1:1,5
kapacita [m3/s]	1,1
id	PRI_19
katastrální území	Třtěno (771163)
stav	Zemědělsky obhospodařovaný svažitý pozemek (orná půda) se ztrátou půdy vodní erozí přes 16 t/ha/rok.
návrh	Podél stávající polní cesty se navrhuje záchytný příkop. Návrhová kapacita se doporučuje min, na Q5.
délka opatření [m]	57
šířka opatření [m]	6,2
plocha opatření [ha]	0,04
hloubka opatření [m]	0,4
sklony svahů	1:1,5
kapacita [m3/s]	0,6
id	PRU_02
katastrální území	Třtěno (771163)
stav	Nad obcí se nachází zemědělsky obhospodařované plochy (orná půda). Při silných deštích v minulosti opakovaně došlo k odtoku vody a erozního materiálu z polí do obce.
návrh	Navrhuje se zatravněný záchytný průleh se zatravněným pásem o šířce min. 5 m nad průlehem. Návrhová kapacita se doporučuje na Q20. Variantně lze umístit podél průlehu liniový vegetační doprovod.
délka opatření [m]	287
šířka opatření [m]	17,6
plocha opatření [ha]	0,51

hloubka opatření [m]	0,3
sklony svahů	1:10
kapacita [m3/s]	1,4
id	PRU_03
katastrální území	Třtěno (771163)
stav	Nad obcí se nachází zemědělsky obhospodařované plochy (orná půda). Při silných deštích v minulosti opakovaně došlo k odtoku vody a erozního materiálu z polí do obce.
návrh	Navrhuje se zatravněný sběrný průleh se zasakovací funkcí a zatravněným pásem o šířce min. 5 m nad průlehem. Návrhová kapacita se doporučuje na Q20. Variantně lze umístit podél průlehu liniový vegetační doprovod.
délka opatření [m]	464
šířka opatření [m]	21,6
plocha opatření [ha]	1
hloubka opatření [m]	0,4
sklony svahů	1:10
kapacita [m3/s]	2,9
id	PRU_07
katastrální území	Mnichovský Týnec (771155)
stav	Rozlehlý zemědělsky obhospodařovaný svažitý pozemek (orná půda) se ztrátou půdy vodní erozí přesahující 20 t/ha/rok.
návrh	Navrhuje se vsakovací průleh se zatravněným pásem o šířce min. 5 m nad průlehem. Do průlehu bude zaústěna výše položená dráha soustředěného odtoku.
délka opatření [m]	636
šířka opatření [m]	30,5
plocha opatření [ha]	1,94
hloubka opatření [m]	1
sklony svahů	1:10
kapacita [tis. m3]	6,8
id	PRU_08

Studie odtokových poměrů pro KoPÚ Libčeves	B.1 Průvodní a technická zpráva
Návrhová část	

katastrální území	Třtěno (771163)
stav	Rozlehlý zemědělsky obhospodařovaný svažitý pozemek (orná půda) se ztrátou půdy vodní erozí přesahující 20 t/ha/rok.
návrh	Navrhuje se svodný zatravněný průleh, který navazuje na bezpečnostní přeliv protierozní (usazovací) nádrže. Průleh vede výraznou dráhou soustředěného odtoku podél stávající polní cesty. Průleh bude nutné posoudit na jeho stabilitu a případně se doplní o technické opevnění. Kapacita se doporučuje min. na Q5.
délka opatření [m]	467
šířka opatření [m]	17,6
plocha opatření [ha]	0,82
hloubka opatření [m]	0,3
sklony svahů	1:10
kapacita [m3/s]	2,7
id	PRU_13
katastrální území	Mnichovský Týnec (771155)
stav	Rozlehlý zemědělsky obhospodařovaný svažitý pozemek (orná půda) se ztrátou půdy vodní erozí přesahující 20 t/ha/rok. Splachem orné půdy z polí je ohrožen jeden objekt na okraji obce. Voda z polí odtéká přes systém příkopů přes obec.
návrh	Navrhuje se zatravněný záchytný průleh se zatravněným pásem o šířce min. 5 m nad průlehem. Návrhová kapacita se doporučuje na Q20. Voda, která se nezasákne, bude odvedena přes zpevněný přejezd průlehu do navazujícího průlehu. Variantně lze umístit podél průlehu liniový vegetační doprovod.
délka opatření [m]	164
šířka opatření [m]	17,6
plocha opatření [ha]	0,29
hloubka opatření [m]	0,3
sklony svahů	1:10
kapacita [m3/s]	2,3
id	PRU_28
katastrální území	Třtěno (771163), Vojničky (671002)

stav	Rozlehlé zemědělsky obhospodařované svažité pozemky (orná půda) se ztrátou půdy vodní erozí přesahující lokálně 16 t/ha/rok.
návrh	Navrhuje se zatravněný záchytný průleh podél stávající polní cesty se zatravněným pásem o šířce min. 5 m nad průlehem. Návrhová kapacita se doporučuje min, na Q5. Při návrhu je třeba akceptovat výskyt vedení elektrické sítě a radioreléové trasy. Do průlehu je svedena zatravněná dráha soustředěného odtoku. Průleh je sveden přes polní cestu opevněným přejezdem průlehu a napojuje se na zatravněnou dráhu soustředěného odtoku.
délka opatření [m]	1092
šířka opatření [m]	21,6
plocha opatření [ha]	2,36
hloubka opatření [m]	0,4
sklony svahů	1:10
kapacita [m3/s]	3,5
id	PRU_29
katastrální území	Třtěno (771163)
stav	Rozlehlé zemědělsky obhospodařované svažité pozemky (orná půda) se ztrátou půdy vodní erozí přesahující lokálně 16 t/ha/rok.
návrh	Navrhuje se zatravněný záchytný průleh podél stávající polní cesty se zatravněným pásem o šířce min. 5 m nad průlehem. Návrhová kapacita se doporučuje min, na Q5. Průleh je sveden přes polní cestu opevněným přejezdem průlehu a napojuje se na zatravněnou dráhu soustředěného odtoku.
délka opatření [m]	162
šířka opatření [m]	17,6
plocha opatření [ha]	0,29
hloubka opatření [m]	0,3
sklony svahů	1:10
kapacita [m3/s]	1,1
id	PRU_31
katastrální území	Mnichovský Týnec (771155)
stav	Zatravněné plochy ohraničené liniovou zelení.

Studie odtokových poměrů pro KoPÚ Libčeves	B.1 Průvodní a technická zpráva
Návrhová část	

návrh	Navrhuje se svodný průleh se sníženým přelivem (v druhé půlce průlehu od polní cesty) pro možnost odvedení nadměrného množství nezasáklých vod ze zemědělsky obhospodařovaných pozemků nad obcí a umožnění rozlivu do zatravněných ploch umístěných mimo zástavbu.
délka opatření [m]	88
šířka opatření [m]	17,6
plocha opatření [ha]	0,15
hloubka opatření [m]	0,3
sklony svahů	1:10
kapacita [m3/s]	2,3
id	VE_03
katastrální území	Třtěno (771163)
stav	Rozsáhlé zemědělsky využívané pozemky, v převážné míře s malým množstvím keřů a stromů.
návrh	Navrhuje se poloprodouvavý větrolam vedený podél stávající polní cesty. Při návrhu je třeba akceptovat vedení elektrické sítě.
délka opatření [m]	849
šířka opatření [m]	10
plocha opatření [ha]	0,85
id	VE_04
katastrální území	Třtěno (771163)
stav	Rozsáhlé zemědělsky využívané pozemky, v převážné míře s malým množstvím keřů a stromů.
návrh	Navrhuje se poloprodouvavý větrolam vedený podél stávající polní cesty. Při návrhu je třeba akceptovat výskyt podzemní sítě elektronických komunikací a dálkový produktovod.
délka opatření [m]	676
šířka opatření [m]	10
plocha opatření [ha]	0,68
id	VE_05
katastrální území	Třtěno (771163), Chožov (653659)
stav	Rozsáhlé zemědělsky využívané pozemky, v převážné míře s malým množstvím keřů a stromů.

návrh	Navrhuje se poloprodouvací větrořad vedený podél stávající polní cesty. Při návrhu je třeba akceptovat vedení elektrické sítě.
délka opatření [m]	455
šířka opatření [m]	10
plocha opatření [ha]	0,46
id	VE_07
katastrální území	Mnichovský Týnec (771155)
stav	Rozsáhlé zemědělsky využívané pozemky, v převážné míře s malým množstvím keřů a stromů.
návrh	Navrhuje se poloprodouvací větrořad vedený podél stávající polní cesty. Při návrhu je třeba akceptovat výskyt komunikačního vedení.
délka opatření [m]	258
šířka opatření [m]	10
plocha opatření [ha]	0,26
id	VE_08
katastrální území	Mnichovský Týnec (771155), Třtěno (771163)
stav	Rozsáhlé zemědělsky využívané pozemky, v převážné míře s malým množstvím keřů a stromů.
návrh	Navrhuje se poloprodouvací větrořad vedený podél stávající polní cesty.
délka opatření [m]	840
šířka opatření [m]	10
plocha opatření [ha]	0,84
id	VE_09
katastrální území	Mnichovský Týnec (771155)
stav	Rozsáhlé zemědělsky využívané pozemky, v převážné míře s malým množstvím keřů a stromů.
návrh	Navrhuje se poloprodouvací větrořad vedený podél stávající polní cesty. Při návrhu je třeba akceptovat výskyt dálkového produktovodu a podzemní sítě elektronických komunikací.
délka opatření [m]	601
šířka opatření [m]	10
plocha opatření [ha]	0,6

Studie odtokových poměrů pro KoPÚ Libčeves	B.1 Průvodní a technická zpráva
Návrhová část	

id	VE_10
katastrální území	Mnichovský Týnec (771155), Libčeves (681776)
stav	Rozsáhlé zemědělsky využívané pozemky, v převážné míře s malým množstvím keřů a stromů.
návrh	Navrhuje se poloprodouvací větrořad vedený podél nové polní cesty.
délka opatření [m]	471
šířka opatření [m]	10
plocha opatření [ha]	0,47
id	VNR_01
katastrální území	Třtěno (771163)
stav	Rozlehlé zemědělsky obhospodařované pozemky, převážná část s ornou půdou.
návrh	Navrhuje se výstavba malé vodní nádrže na toku Dobročka. Hráz se navrhuje zemní se spodní výpustí umístěnou v požeráku a bezpečnostním přelivem pro neškodné převedení extrémních průtoků. V nádrži se předpokládá prostor zásobní pro zlepšení krajinného rázu a jako vhodný prostor pro faunu a flóru a retenční pro zachytávání povodňových průtoků. V prostoru nádrže bude docházet i k zachytávání splaveného materiálu z polí. Podél vodní plochy se navrhuje zatravněný pás o min. šířce 10 m a liniová výsadba vhodných dřevin. Při návrhu nádrže je nutné v ploše zátopu akceptovat vedení elektrické sítě a radioreléovou trasu.
účel nádrže	Krajinotvorná a protipovodňová
typ hráze	Zemní
výška hráze [m]	3,3
max. zatopená plocha [ha]	19,12
max. objem nádrže [tis. m ³]	-
id	VNR_02
katastrální území	Třtěno (771163), Mnichovský Týnec (771155)
stav	Rozlehlé zemědělsky obhospodařované pozemky, převážná část s ornou půdou.

návrh	Navrhuje se výstavba malé vodní nádrže na toku Dobročka. Hráz se navrhuje zemní se spodní výpustí umístěnou v požeráku a bezpečnostním přelivem pro neškodné převedení extrémních průtoků. V nádrži se předpokládá prostor zásobní pro zlepšení krajinného rázu a jako vhodný prostor pro faunu a flóru a retenční pro zachytávání povodňových průtoků. V prostoru nádrže bude docházet i k zachytávání splaveného materiálu z polí. Podél vodní plochy se navrhuje zatravněný pás o min. šířce 10 m a liniová výsadba vhodných dřevin. Při návrhu nádrže je nutné v ploše zátopy akceptovat vedení elektrické sítě a radioreléovou trasu.
účel nádrže	Krajinotvorná a protipovodňová
typ hráze	Zemní
výška hráze [m]	7,7
max. zatopená plocha [ha]	13,55
max. objem nádrže [tis. m3]	-
id	VTR_07
katastrální území	Mnichovský Týnec (771155), Třtěno (771163)
stav	Vodní tok je směrově upravený. Koryto je opevněno polovegetačními tvárnicemi. V úseku se nachází stabilizační prahy.
návrh	Doporučuje se provedení revitalizačních opatření - rozvolnění toku, vybudování tůní. Součástí úpravy by měl být zatravněný pás podél toku s výsadbou vhodných dřevin.
délka opatření [m]	957
vodní tok	Přítok Dobročky
id	VTR_08
katastrální území	Třtěno (771163)
stav	Vodní tok je směrově upravený. Koryto je lokálně opevněno polovegetačními tvárnicemi.
návrh	Doporučuje se provedení revitalizačních opatření - rozvolnění toku, vybudování tůní. Součástí úpravy by měl být zatravněný pás podél toku s výsadbou vhodných dřevin.
délka opatření [m]	390
vodní tok	Dobročka
id	VTR_09
katastrální území	Třtěno (771163)
stav	Vodní tok je směrově upravený. V úseku se nachází stabilizační prahy a spádové stupně.

Studie odtokových poměrů pro KoPÚ Libčeves	B.1 Průvodní a technická zpráva
Návrhová část	

návrh	Doporučuje se provedení revitalizačních opatření - rozvolnění toku, vybudování tůní. Součástí úpravy by měl být zatravněný pás podél toku s výsadbou vhodných dřevin.
délka opatření [m]	450
vodní tok	Dobročka
id	VTR_10
katastrální území	Třtěno (771163)
stav	Vodní tok je směrově upravený. V úseku se nachází stabilizační prahy a spádové stupně.
návrh	Doporučuje se provedení revitalizačních opatření - rozvolnění toku, vybudování tůní. Součástí úpravy by měl být zatravněný pás podél toku s výsadbou vhodných dřevin.
délka opatření [m]	324
vodní tok	Dobročka
id	ZU_03
katastrální území	Třtěno (771163)
stav	Zemědělsky obhospodařované pozemky (orná půda) s velkým podélným sklonem. Na pozemcích se vyskytuje výrazná odtoková linie.
návrh	Navrhuje se zatravněná dráha soustředěného odtoku v ploše výrazné odtokové linie.
plocha opatření [ha]	0,842
id	ZU_04
katastrální území	Třtěno (771163)
stav	Zemědělsky obhospodařované pozemky (orná půda).
návrh	Navrhuje se zatravněná dráha soustředěného odtoku pro odvedení vod ze záchytného průlehu.
plocha opatření [ha]	0,308
id	ZU_05
katastrální území	Třtěno (771163)
stav	Zemědělsky obhospodařované pozemky (orná půda) s velkým podélným sklonem. Na pozemcích se vyskytuje výrazná odtoková linie.
návrh	Navrhuje se zatravněná dráha soustředěného odtoku v ploše výrazné odtokové linie.
plocha opatření [ha]	0,623

id	ZU_06
katastrální území	Třtěno (771163)
stav	Zemědělsky obhospodařované pozemky (orná půda) s velkým podélným sklonem. Na pozemcích se vyskytuje výrazná odtoková linie.
návrh	Navrhuje se zatravněná dráha soustředěného odtoku v ploše výrazné odtokové linie.
plocha opatření [ha]	0,553
id	ZU_07
katastrální území	Třtěno (771163)
stav	Zemědělsky obhospodařované pozemky (orná půda) s velkým podélným sklonem. Na pozemcích se vyskytuje výrazná odtoková linie.
návrh	Navrhuje se zatravněná dráha soustředěného odtoku v ploše výrazné odtokové linie.
plocha opatření [ha]	0,342
id	ZU_08
katastrální území	Třtěno (771163)
stav	Zemědělsky obhospodařované pozemky (orná půda) s velkým podélným sklonem. Na pozemcích se vyskytuje výrazná odtoková linie.
návrh	Navrhuje se zatravněná dráha soustředěného odtoku v ploše výrazné odtokové linie.
plocha opatření [ha]	0,345
id	ZU_09
katastrální území	Třtěno (771163), Mnichovský Týnec (771155)
stav	Zemědělsky obhospodařované pozemky (orná půda) s velkým podélným sklonem. Na pozemcích se vyskytuje výrazná odtoková linie.
návrh	Navrhuje se zatravněná dráha soustředěného odtoku v ploše výrazné odtokové linie, která je zaústěna do protierozní nádrže.
plocha opatření [ha]	0,383
id	ZU_12
katastrální území	Třtěno (771163)
stav	Zemědělsky obhospodařované pozemky (orná půda) s velkým podélným sklonem. Na pozemcích se vyskytuje výrazná odtoková linie.

Studie odtokových poměrů pro KoPÚ Libčeves	B.1 Průvodní a technická zpráva
Návrhová část	

návrh	Navrhují se zatravněné dráhy soustředěného odtoku v plochách výrazných odtokových linií. Do drah mohou být napojeny záchytné příkopy z mezí.
plocha opatření [ha]	0,701
id	ZU_13
katastrální území	Třtěno (771163)
stav	Zemědělsky obhospodařované pozemky (orná půda) s velkým podélným sklonem. Na pozemcích se vyskytuje výrazná odtoková linie.
návrh	Navrhuje se zatravněná dráha soustředěného odtoku v ploše výrazné odtokové linie. Do dráhy mohou být napojeny záchytné průlehy z mezí.
plocha opatření [ha]	0,722
id	ZU_14
katastrální území	Třtěno (771163)
stav	Zemědělsky obhospodařované pozemky (orná půda) s velkým podélným sklonem. Na pozemcích se vyskytuje výrazná odtoková linie.
návrh	Navrhuje se zatravněná dráha soustředěného odtoku v ploše výrazné odtokové linie.
plocha opatření [ha]	0,58
id	ZU_15
katastrální území	Mnichovský Týnec (771155)
stav	Zemědělsky obhospodařované pozemky (orná půda) s velkým podélným sklonem. Na pozemcích se vyskytuje výrazná odtoková linie.
návrh	Navrhuje se zatravněná dráha soustředěného odtoku v ploše výrazné odtokové linie.
plocha opatření [ha]	1,104
id	ZU_16
katastrální území	Mnichovský Týnec (771155)
stav	Zemědělsky obhospodařované pozemky (orná půda) s velkým podélným sklonem. Na pozemcích se vyskytuje výrazná odtoková linie.
návrh	Navrhuje se zatravněná dráha soustředěného odtoku v ploše výrazné odtokové linie.
plocha opatření [ha]	0,229
id	ZU_24

katastrální území	Mnichovský Týnec (771155)
stav	Zemědělsky obhospodařované pozemky (orná půda) s velkým podélným sklonem. Na pozemcích se vyskytuje výrazná odtoková linie.
návrh	Navrhuje se zatravněná dráha soustředěného odtoku v ploše výrazné odtokové linie.
plocha opatření [ha]	0,637
id	ZU_25
katastrální území	Mnichovský Týnec (771155), Libčeves (681776)
stav	Zemědělsky obhospodařované pozemky (orná půda) s velkým podélným sklonem. Na pozemcích se vyskytuje výrazná odtoková linie.
návrh	Navrhují se zatravněné dráhy soustředěného odtoku v plochách výrazných odtokových linií.
plocha opatření [ha]	1,206
id	ZU_29
katastrální území	Mnichovský Týnec (771155)
stav	Zemědělsky obhospodařované pozemky (orná půda) s velkým podélným sklonem. Na pozemcích se vyskytuje výrazná odtoková linie vedoucí do obce.
návrh	Navrhuje se zatravněná dráha soustředěného odtoku v ploše výrazné odtokové linie. Variantně lze před vtokem do obce vybudovat sedimentační prostor (mokřad) pro odstranění splaveného materiálu.
plocha opatření [ha]	0,172